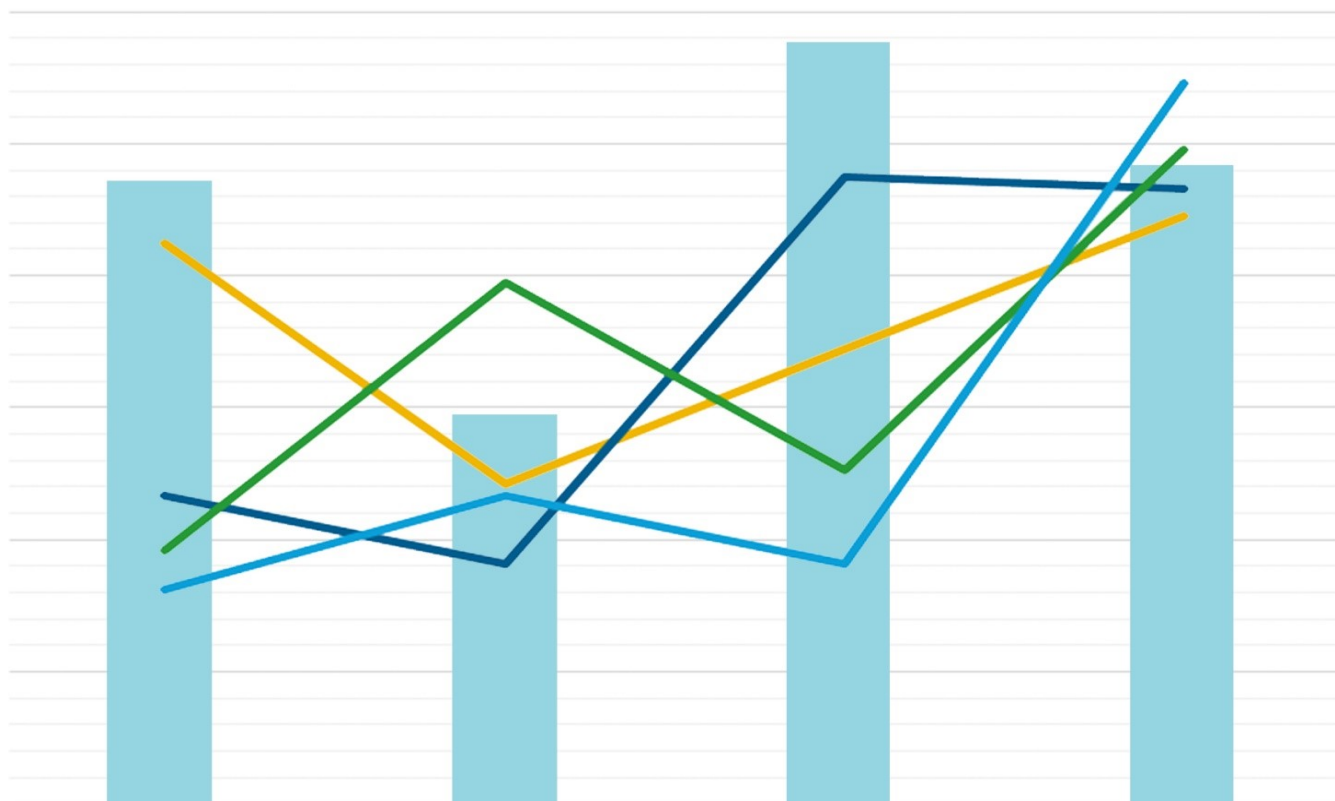


# Zahlenspiegel Mecklenburg-Vorpommern



Februar 2024



Mecklenburg-Vorpommern  
Landesamt für innere Verwaltung  
Statistisches Amt

## Zeichenerklärungen

- Nichts vorhanden
- 0** Weniger als die Hälfte von 1 in der letzten besetzten Stelle, jedoch mehr als nichts
- . Zahlenwert unbekannt oder geheim zu halten
- ... Zahl lag bei Redaktionsschluss noch nicht vor
- x** Aussage nicht sinnvoll oder Fragestellung nicht zutreffend
- / Keine Angabe, da Zahlenwert nicht ausreichend genau oder nicht repräsentativ
- ( ) Zahl hat eingeschränkte Aussagefähigkeit
- [rot]** Berichtigte Zahl

## Abkürzung

- D Durchschnitt



## Impressum

### Zahlenspiegel Mecklenburg-Vorpommern

Kennziffer: ZSP1 2024 02

### Herausgeber

Statistisches Amt Mecklenburg-Vorpommern, Lübecker Str. 287, 19059 Schwerin

Telefon: 0385 588-0, Telefax: 0385 588-56909

[www.statistik-mv.de](http://www.statistik-mv.de)

[statistik.post@statistik-mv.de](mailto:statistik.post@statistik-mv.de)

© Statistisches Amt Mecklenburg-Vorpommern, Schwerin, 2024

Auszugsweise Vervielfältigung und Verbreitung mit Quellenangabe gestattet.

### Erscheinungsfolge

Monatlich

### Redaktionsschluss

31. Januar 2024

Diese Veröffentlichung erscheint monatlich und enthält die aktuellsten Daten  
aus allen Bereichen der amtlichen Statistik.  
Zur Methodik informieren Sie sich bitte in den jeweiligen Statistischen Berichten.

**i**

Die mit einem Stern versehenen Positionen im Landesdatenteil werden von  
allen statistischen Ämtern der Länder im „Zahlenspiegel“ veröffentlicht.  
Die Angaben tragen teilweise vorläufigen Charakter.

# Landesdaten Mecklenburg-Vorpommern

## Aktuelle Konjunkturdaten

Merkmal	Einheit	Jüngster Monat/ Jüngstes Vierteljahr		Monatsdurchschnitt	
		absolut	Veränderung zum Vorjahr (%)	absolut	Veränderung zum Vorjahr (%)
<b>Arbeitsmarkt <sup>1)</sup></b>		<b>Dezember 2023</b>		<b>Januar bis Dezember 2023</b>	
Arbeitslose	Anzahl	65.046	5,0	63.191	6,1
darunter Frauen	Anzahl	28.408	2,9	27.792	6,2
Gemeldete Arbeitsstellen <sup>2)</sup>	Anzahl	16.404	-10,0	18.162	-8,7
<b>Bautätigkeit</b>		<b>November 2023</b>		<b>Januar bis November 2023</b>	
Baugenehmigungen					
Wohnungen	Anzahl	302	-64,2	397	-32,9
veranschlagte Kosten der Bauwerke (Neubau, Wohngebäude)	1.000 EUR	57.252	-48,7	70.238	-28,6
Nichtwohngebäude (Neubau)	Anzahl	45	-27,4	52	10,6
veranschlagte Kosten der Bauwerke	1.000 EUR	98.108	27,3	59.691	22,9
<b>Landwirtschaft</b>		<b>Dezember 2023</b>		<b>Januar bis Dezember 2023</b>	
Schlachtmengen (ohne Geflügel) <sup>3)</sup>	t	3.488,3	7,7	3.234,0	6,7
Rinder	t	3.251,1	9,2	2.983,5	7,6
Schweine	t	229,4	-8,6	244,4	-3,1
<b>Verarbeitendes Gewerbe sowie Bergbau <sup>4)</sup></b>		<b>September 2023</b>		<b>Januar bis September 2023</b>	
Umsatz (ohne Umsatzsteuer)	Mill. EUR	1.605,5	21,0	1.466,6	19,1
darunter Auslandsumsatz	Mill. EUR	799,7	68,8	671,3	49,5
Tätige Personen <sup>5)</sup>	1.000	50	0,3	50	-0,8
<b>Bauhauptgewerbe <sup>6)</sup></b>		<b>September 2023</b>		<b>Januar bis September 2023</b>	
Baugewerblicher Umsatz (ohne Umsatzsteuer)	1.000 EUR	258.556	36,0	173.284	13,2
Tätige Personen <sup>5)</sup> im Baugewerbe	Anzahl	10.790	2,8	10.671	2,0
<b>Einzelhandel <sup>7)</sup></b>		<b>November 2023</b>		<b>Januar bis November 2023</b>	
Umsatz real (ohne Umsatzsteuer)	2015=100	100,8	-5,2	101,0	-5,0
Beschäftigte	2015=100	106,8	-0,3	107,6	0,6
<b>Gastgewerbe</b>		<b>November 2023</b>		<b>Januar bis November 2023</b>	
Umsatz real (ohne Umsatzsteuer)	2015=100	64,0	-3,3	97,4	-0,2
Beschäftigte	2015=100	107,9	4,2	108,8	3,8
<b>Tourismus <sup>8)</sup></b>		<b>Oktober 2023</b>		<b>Januar bis Oktober 2023</b>	
Gästeübernachtungen	1.000	2.747,7	-0,1	2.972,2	1,4
<b>Außenhandel <sup>9)</sup></b>		<b>Oktober 2023</b>		<b>Januar bis Oktober 2023</b>	
Ausfuhr (Spezialhandel)	Mill. EUR	747,8	-11,2	803,3	-3,1
Einfuhr (Generalhandel)	Mill. EUR	631,4	-37,7	760,9	-11,7
<b>Unternehmen</b>		<b>Dezember 2023</b>		<b>Januar bis Dezember 2023</b>	
Gewerbeanmeldungen <sup>10)</sup>	Anzahl	770	-16,6	880	7,4
Gewerbeabmeldungen <sup>10)</sup>	Anzahl	1.093	-8,6	817	9,1
Unternehmensinsolvenzen	Anzahl	28	55,6	21	20,5
<b>Handwerk <sup>11)</sup></b>		<b>2. Vierteljahr 2023</b>		<b>Januar bis Juni 2023</b>	
Umsatz	2009=100 <sup>12)</sup>	113,2	3,9	105,5	5,9
Beschäftigte	2009=100 <sup>13)</sup>	94,6	-2,5	94,8	-2,4
<b>Preise</b>		<b>Januar 2024</b>		<b>Januar bis Januar 2024</b>	
Verbraucherpreisindex (Gesamtindex)	2020=100	118,5	2,6	118,5	2,6

## Landesdaten Mecklenburg-Vorpommern

Bevölkerung 14)	Einheit	D 2021	D 2022	Jan. 2022	Febr. 2022	März 2022	April 2022	Mai 2022	Juni 2022
* Bevölkerung am Monatsende 15)	1.000	1.611,2	1.628,4	1.610,6	1.610,1	1.615,5	1.620,1	1.625,2	1.627,5
<b>Natürliche Bevölkerungsbewegung</b>									
* Eheschließungen	Anzahl	748	812	162	524	347	604	1.111	1.283
* Lebendgeborene	Anzahl	987	902	787	790	877	861	931	890
* Gestorbene (ohne Totgeborene)	Anzahl	2.013	2.115	2.125	1.941	2.480	2.069	1.888	1.819
darunter im 1. Lebensjahr Gestorbene	Anzahl	2	3	2	4	3	3	4	6
* Überschuss der Geborenen (+) bzw. Gestorbenen (-)	Anzahl	-1.026	-1.213	-1.338	-1.151	-1.603	-1.208	-957	-929
<b>Wanderungen</b>									
* Zuzüge über die Landesgrenze	Anzahl	3.755	5.725	3.041	3.352	9.547	8.437	8.696	6.033
* darunter aus dem Ausland	Anzahl	1.344	3.431	1.231	1.442	7.337	6.373	6.581	3.949
* Fortzüge über die Landesgrenze	Anzahl	2.677	3.039	2.271	2.536	2.455	2.596	2.659	2.787
* darunter in das Ausland	Anzahl	859	1.193	742	1.054	893	865	1.157	1.236
* Wanderungsgewinn (+) bzw. -verlust (-)	Anzahl	+1.078	+2.685	+770	+816	+7.092	+5.841	+6.037	+3.246
* Innerhalb des Landes Umgezogene 16)	Anzahl	4.191	4.747	3.388	3.933	4.640	4.475	4.980	4.782

Bevölkerung 14)	Einheit	D 2022	D 2023	Jan. 2023	Febr. 2023	März 2023	April 2023	Mai 2023	Juni 2023
* Bevölkerung am Monatsende 15)	1.000	1.628,4	...	1.628,2	1.628,2	1.628,4	1.628,2	1.628,1	1.628,7
<b>Natürliche Bevölkerungsbewegung</b>									
* Eheschließungen	Anzahl	812	...	174	239	485	477	987	1.323
* Lebendgeborene	Anzahl	902	...	751	834	816	722	799	842
* Gestorbene (ohne Totgeborene)	Anzahl	2.115	...	2.444	1.846	2.070	2.091	1.976	1.797
darunter im 1. Lebensjahr Gestorbene	Anzahl	3	...	2	2	4	3	-	2
* Überschuss der Geborenen (+) bzw. Gestorbenen (-)	Anzahl	-1.213	...	-1.693	-1.012	-1.254	-1.369	-1.177	-955
<b>Wanderungen</b>									
* Zuzüge über die Landesgrenze	Anzahl	5.725	...	4.258	3.958	4.214	3.811	3.931	4.402
* darunter aus dem Ausland	Anzahl	3.431	...	2.199	2.196	2.337	1.903	2.040	2.369
* Fortzüge über die Landesgrenze	Anzahl	3.039	...	2.688	2.857	2.729	2.551	2.799	2.888
* darunter in das Ausland	Anzahl	1.193	...	1.065	1.272	1.161	1.040	1.357	1.212
* Wanderungsgewinn (+) bzw. -verlust (-)	Anzahl	+2.685	...	+1.570	+1.101	+1.485	+1.260	+1.132	+1.514
* Innerhalb des Landes Umgezogene 16)	Anzahl	4.747	...	4.959	4.952	4.463	4.363	4.314	4.492

## Landesdaten Mecklenburg-Vorpommern

Bevölkerung 14)	Einheit	Juli 2022	Aug. 2022	Sept. 2022	Okt. 2022	Nov. 2022	Dez. 2022	2022 insgesamt
* Bevölkerung am Monatsende 15)	1.000	1.629,0	1.629,8	1.630,0	1.629,7	1.629,7	1.628,4	x
<b>Natürliche Bevölkerungsbewegung</b>								
* Eheschließungen	Anzahl	1.579	1.355	1.191	656	405	530	9.747
* Lebendgeborene	Anzahl	998	1.019	972	978	858	860	10.820
* Gestorbene (ohne Totgeborene)	Anzahl	1.952	1.965	1.910	2.164	2.090	2.974	25.377
darunter im 1. Lebensjahr Gestorbene	Anzahl	5	2	1	1	-	4	35
* Überschuss der Geborenen (+) bzw. Gestorbenen (-)	Anzahl	-954	-946	-938	-1.186	-1.232	-2.114	-14.557
<b>Wanderungen</b>								
* Zuzüge über die Landesgrenze	Anzahl	5.898	5.793	5.088	4.763	4.294	3.753	68.571
* darunter aus dem Ausland	Anzahl	3.100	2.735	2.430	2.074	2.071	1.848	41.017
* Fortzüge über die Landesgrenze	Anzahl	3.373	4.050	3.926	3.878	3.024	2.916	36.280
* darunter in das Ausland	Anzahl	1.185	1.693	1.596	1.529	1.088	1.281	14.128
* Wanderungsgewinn (+) bzw. -verlust (-)	Anzahl	+2.525	+1.743	+1.162	+885	+1.270	+837	+32.291
* Innerhalb des Landes Umgezogene 16)	Anzahl	5.091	5.791	5.334	4.890	4.982	4.673	57.064

Bevölkerung 14)	Einheit	Juli 2023	Aug. 2023	Sept. 2023	Okt. 2023	Nov. 2023	Dez. 2023	2023 insgesamt
* Bevölkerung am Monatsende 15)	1.000	1.629,7	1.630,3	1.630,7	1.631,2	...	...	x
<b>Natürliche Bevölkerungsbewegung</b>								
* Eheschließungen	Anzahl	1.197	1.185	1.124	658	...	...	...
* Lebendgeborene	Anzahl	893	886	805	806	...	...	...
* Gestorbene (ohne Totgeborene)	Anzahl	1.748	1.785	1.805	1.942	...	...	...
darunter im 1. Lebensjahr Gestorbene	Anzahl	1	2	-	6	...	...	...
* Überschuss der Geborenen (+) bzw. Gestorbenen (-)	Anzahl	-855	-899	-1.000	-1.136	...	...	...
<b>Wanderungen</b>								
* Zuzüge über die Landesgrenze	Anzahl	5.313	5.476	5.129	5.264	...	...	...
* darunter aus dem Ausland	Anzahl	2.618	2.372	2.628	2.607	...	...	...
* Fortzüge über die Landesgrenze	Anzahl	3.392	3.912	3.743	3.570	...	...	...
* darunter in das Ausland	Anzahl	1.340	1.495	1.457	1.291	...	...	...
* Wanderungsgewinn (+) bzw. -verlust (-)	Anzahl	+1.921	+1.564	+1.386	+1.694	...	...	...
* Innerhalb des Landes Umgezogene 16)	Anzahl	4.790	5.418	5.126	5.275	...	...	...

## Landesdaten Mecklenburg-Vorpommern

Erwerbstätigkeit	Einheit	D 2021	D 2022	Jan. 2022	Febr. 2022	März 2022	April 2022	Mai 2022	Juni 2022
<b>Beschäftigte 17) 18)</b>									
* Sozialversicherungspflichtig Beschäftigte am Arbeitsort	1.000	577,8	584,4	x	x	578,0	x	x	584,4
* Frauen	1.000	290,9	294,2	x	x	291,0	x	x	294,2
* Ausländer/-innen 44)	1.000	29,9	35,7	x	x	32,0	x	x	35,7
* Teilzeitbeschäftigte	1.000	178,8	185,0	x	x	180,9	x	x	185,0
* darunter Frauen	1.000	139,9	143,9	x	x	141,5	x	x	143,9
* Sozialversicherungspflichtig Beschäftigte nach Wirtschaftsbereichen									
* Land- und Forstwirtschaft, Fischerei	1.000	15,1	14,9	x	x	14,7	x	x	14,9
* Produzierendes Gewerbe	1.000	124,9	124,1	x	x	124,6	x	x	124,1
* Handel, Verkehr und Gastgewerbe	1.000	140,3	143,8	x	x	138,4	x	x	143,8
* Erbringung von Unternehmensdienstleistungen	1.000	92,2	92,5	x	x	91,7	x	x	92,5
* Erbringung von öffentlichen und privaten Dienstleistungen	1.000	205,3	209,0	x	x	208,7	x	x	209,0

Erwerbstätigkeit	Einheit	D 2022	D 2023	Jan. 2023	Febr. 2023	März 2023	April 2023	Mai 2023	Juni 2023
<b>Beschäftigte 17) 18)</b>									
* Sozialversicherungspflichtig Beschäftigte am Arbeitsort	1.000	584,4	581,1	x	x	575,2	x	x	581,1
* Frauen	1.000	294,2	292,6	x	x	290,0	x	x	292,6
* Ausländer/-innen 44)	1.000	35,7	39,2	x	x	36,2	x	x	39,2
* Teilzeitbeschäftigte	1.000	185,0	187,8	x	x	183,8	x	x	187,8
* darunter Frauen	1.000	143,9	145,1	x	x	143,1	x	x	145,1
* Sozialversicherungspflichtig Beschäftigte nach Wirtschaftsbereichen									
* Land- und Forstwirtschaft, Fischerei	1.000	14,9	14,7	x	x	14,4	x	x	14,7
* Produzierendes Gewerbe	1.000	124,1	120,4	x	x	120,9	x	x	120,4
* Handel, Verkehr und Gastgewerbe	1.000	143,8	142,4	x	x	137,5	x	x	142,4
* Erbringung von Unternehmensdienstleistungen	1.000	92,5	92,7	x	x	91,7	x	x	92,7
* Erbringung von öffentlichen und privaten Dienstleistungen	1.000	209,0	210,9	x	x	210,8	x	x	210,9

## Landesdaten Mecklenburg-Vorpommern

Erwerbstätigkeit	Einheit	Juli 2022	Aug. 2022	Sept. 2022	Okt. 2022	Nov. 2022	Dez. 2022	2022 insgesamt
<b>Beschäftigte 17) 18)</b>								
* Sozialversicherungspflichtig Beschäftigte am Arbeitsort	1.000	x	x	590,0	x	x	578,2	x
* Frauen	1.000	x	x	296,6	x	x	291,3	x
* Ausländer/-innen 44)	1.000	x	x	37,2	x	x	35,1	x
* Teilzeitbeschäftigte	1.000	x	x	186,1	x	x	183,4	x
* darunter Frauen	1.000	x	x	144,6	x	x	142,9	x
* Sozialversicherungspflichtig Beschäftigte nach Wirtschaftsbereichen								
* Land- und Forstwirtschaft, Fischerei	1.000	x	x	15,4	x	x	14,2	x
* Produzierendes Gewerbe	1.000	x	x	124,6	x	x	122,2	x
* Handel, Verkehr und Gastgewerbe	1.000	x	x	144,9	x	x	138,9	x
* Erbringung von Unternehmensdienstleistungen	1.000	x	x	93,5	x	x	91,7	x
* Erbringung von öffentlichen und privaten Dienstleistungen	1.000	x	x	211,6	x	x	211,1	x

Erwerbstätigkeit	Einheit	Juli 2023	Aug. 2023	Sept. 2023	Okt. 2023	Nov. 2023	Dez. 2023	2023 insgesamt
<b>Beschäftigte 17) 18)</b>								
* Sozialversicherungspflichtig Beschäftigte am Arbeitsort	1.000	x	x	...	x	x	...	x
* Frauen	1.000	x	x	...	x	x	...	x
* Ausländer/-innen 44)	1.000	x	x	...	x	x	...	x
* Teilzeitbeschäftigte	1.000	x	x	...	x	x	...	x
* darunter Frauen	1.000	x	x	...	x	x	...	x
* Sozialversicherungspflichtig Beschäftigte nach Wirtschaftsbereichen								
* Land- und Forstwirtschaft, Fischerei	1.000	x	x	...	x	x	...	x
* Produzierendes Gewerbe	1.000	x	x	...	x	x	...	x
* Handel, Verkehr und Gastgewerbe	1.000	x	x	...	x	x	...	x
* Erbringung von Unternehmensdienstleistungen	1.000	x	x	...	x	x	...	x
* Erbringung von öffentlichen und privaten Dienstleistungen	1.000	x	x	...	x	x	...	x

## Landesdaten Mecklenburg-Vorpommern

Erwerbstätigkeit	Einheit	D 2021	D 2022	Jan. 2022	Febr. 2022	März 2022	April 2022	Mai 2022	Juni 2022
<b>Arbeitsmarkt 1)</b>									
* Arbeitslose	Anzahl	62.410	59.571	62.186	62.090	60.136	56.873	54.844	57.600
davon: im Rechtskreis nach SGB III	Anzahl	22.535	19.541	23.400	23.242	21.366	18.909	17.688	16.925
im Rechtskreis nach SGB II	Anzahl	39.875	40.031	38.786	38.848	38.770	37.964	37.156	40.675
* darunter Frauen	Anzahl	26.605	26.159	26.239	26.158	25.310	23.892	23.014	25.610
Zugang	Anzahl	10.306	11.344	12.694	10.217	9.362	9.663	8.816	13.036
Abgang	Anzahl	11.008	10.964	7.663	10.332	11.340	12.911	10.878	10.308
* Arbeitslosenquote 19)	%	7,6	7,3	7,6	7,6	7,3	6,9	6,7	7,1
davon: im Rechtskreis nach SGB III	%	2,7	2,4	2,9	2,8	2,6	2,3	2,2	2,1
im Rechtskreis nach SGB II	%	4,9	4,9	4,7	4,7	4,7	4,6	4,6	5,0
* Frauen	%	6,8	6,7	6,7	6,7	6,5	6,1	5,9	6,6
* Männer	%	8,3	7,8	8,4	8,4	8,1	7,7	7,5	7,5
* Ausländer/-innen 44)	%	16,7	21,7	15,8	15,5	15,4	14,7	13,4	22,7
* Jüngere von 15 bis unter 25 Jahren	%	8,6	8,0	7,8	8,1	7,9	7,6	7,1	7,8
* Kurzarbeiter/-innen 20)	Anzahl	33.691	9.323	28.923	28.287	19.881	7.985	3.544	3.063
* Gemeldete Arbeitsstellen 21)	Anzahl	17.324	19.888	18.190	19.368	20.299	20.610	20.761	20.854
Zugang	Anzahl	3.878	3.537	3.283	4.629	3.875	4.015	3.563	3.572
Abgang	Anzahl	3.569	3.491	2.936	3.407	2.925	3.680	3.432	3.464

Erwerbstätigkeit	Einheit	D 2022	D 2023	Jan. 2023	Febr. 2023	März 2023	April 2023	Mai 2023	Juni 2023
<b>Arbeitsmarkt 1)</b>									
* Arbeitslose	Anzahl	59.571	63.191	67.170	68.385	66.430	63.393	61.603	60.163
davon: im Rechtskreis nach SGB III	Anzahl	19.541	21.344	25.089	25.921	24.009	21.021	19.787	18.855
im Rechtskreis nach SGB II	Anzahl	40.031	41.847	42.081	42.464	42.421	42.372	41.816	41.308
* darunter Frauen	Anzahl	26.159	27.792	29.752	30.137	29.234	27.761	27.048	26.358
Zugang	Anzahl	11.344	11.851	13.989	13.103	10.821	11.659	10.388	10.599
Abgang	Anzahl	10.964	11.610	8.799	11.903	12.778	14.696	12.192	12.041
* Arbeitslosenquote 19)	%	7,3	7,7	8,3	8,4	8,2	7,8	7,5	7,4
davon: im Rechtskreis nach SGB III	%	2,4	2,6	3,1	3,2	3,0	2,6	2,4	2,3
im Rechtskreis nach SGB II	%	4,9	5,1	5,2	5,2	5,2	5,2	5,1	5,1
* Frauen	%	6,7	7,1	7,7	7,8	7,5	7,1	6,9	6,7
* Männer	%	7,8	8,3	8,8	9,0	8,8	8,4	8,1	8,0
* Ausländer/-innen 44)	%	21,7	23,9	27,7	28,2	27,7	27,4	22,3	21,6
* Jüngere von 15 bis unter 25 Jahren	%	8,0	8,5	8,5	8,8	8,9	8,6	8,0	7,8
* Kurzarbeiter/-innen 20)	Anzahl	9.323	...	9.494	8.513	7.550	642	595	801
* Gemeldete Arbeitsstellen 21)	Anzahl	19.888	18.162	18.103	18.781	19.193	19.355	18.780	18.770
Zugang	Anzahl	3.537	3.069	2.684	4.087	3.295	3.701	2.994	3.198
Abgang	Anzahl	3.491	3.219	2.830	3.387	2.904	3.569	3.565	3.196



## Landesdaten Mecklenburg-Vorpommern

Erwerbstätigkeit	Einheit	Juli 2022	Aug. 2022	Sept. 2022	Okt. 2022	Nov. 2022	Dez. 2022	2022 insgesamt
<b>Arbeitsmarkt 1)</b>								
* Arbeitslose	Anzahl	60.687	61.444	58.997	58.311	59.730	61.956	x
davon: im Rechtskreis nach SGB III	Anzahl	18.270	18.746	17.475	17.737	19.193	21.537	x
im Rechtskreis nach SGB II	Anzahl	42.417	42.698	41.522	40.574	40.537	40.419	x
* darunter Frauen	Anzahl	28.028	28.351	26.725	26.190	26.772	27.618	x
Zugang	Anzahl	13.997	11.032	11.288	10.995	12.349	12.679	136.128
Abgang	Anzahl	10.964	10.298	13.748	11.709	10.929	10.485	131.565
* Arbeitslosenquote 19)	%	7,5	7,6	7,3	7,2	7,3	7,6	x
davon: im Rechtskreis nach SGB III	%	2,2	2,3	2,1	2,2	2,4	2,6	x
im Rechtskreis nach SGB II	%	5,2	5,3	5,1	5,0	5,0	5,0	x
* Frauen	%	7,2	7,3	6,9	6,7	6,9	7,1	x
* Männer	%	7,7	7,8	7,6	7,6	7,8	8,1	x
* Ausländer/-innen 44)	%	27,8	28,5	27,1	25,7	26,0	26,0	x
* Jüngere von 15 bis unter 25 Jahren	%	8,8	9,2	8,4	7,8	7,7	7,9	x
* Kurzarbeiter/-innen 20)	Anzahl	2.680	2.298	2.158	2.328	2.028	8.702	x
* Gemeldete Arbeitsstellen 21)	Anzahl	20.743	20.904	20.511	19.439	18.748	18.233	x
Zugang	Anzahl	3.844	3.083	3.200	3.082	3.117	3.183	42.446
Abgang	Anzahl	3.932	2.950	3.602	4.147	3.803	3.608	41.886

Erwerbstätigkeit	Einheit	Juli 2023	Aug. 2023	Sept. 2023	Okt. 2023	Nov. 2023	Dez. 2023	2023 insgesamt
<b>Arbeitsmarkt 1)</b>								
* Arbeitslose	Anzahl	60.218	62.464	60.498	60.523	62.402	65.046	x
davon: im Rechtskreis nach SGB III	Anzahl	19.158	20.419	19.284	19.099	20.734	22.755	x
im Rechtskreis nach SGB II	Anzahl	41.060	42.045	41.214	41.424	41.668	42.291	x
* darunter Frauen	Anzahl	26.548	28.026	26.569	26.431	27.227	28.408	x
Zugang	Anzahl	11.108	12.699	10.475	11.180	12.913	13.279	142.213
Abgang	Anzahl	11.076	10.494	12.453	11.171	11.032	10.680	139.315
* Arbeitslosenquote 19)	%	7,4	7,6	7,4	7,4	7,6	8,0	x
davon: im Rechtskreis nach SGB III	%	2,3	2,5	2,4	2,3	2,5	2,8	x
im Rechtskreis nach SGB II	%	5,0	5,1	5,0	5,1	5,1	5,2	x
* Frauen	%	6,8	7,1	6,8	6,7	6,9	7,2	x
* Männer	%	7,9	8,1	8,0	8,0	8,3	8,6	x
* Ausländer/-innen 44)	%	21,6	22,5	21,9	22,1	22,7	23,3	x
* Jüngere von 15 bis unter 25 Jahren	%	8,2	9,2	8,6	8,2	8,3	8,6	x
* Kurzarbeiter/-innen 20)	Anzahl	...	...	...	...	...	...	x
* Gemeldete Arbeitsstellen 21)	Anzahl	18.455	18.289	17.675	17.358	16.780	16.404	x
Zugang	Anzahl	2.916	3.170	2.569	2.857	2.633	2.720	36.824
Abgang	Anzahl	3.228	3.354	3.222	3.163	3.149	3.062	38.629

## Landesdaten Mecklenburg-Vorpommern

Soziales 17)	Einheit	D 2021	D 2022	Jan. 2022	Febr. 2022	März 2022	April 2022	Mai 2022	Juni 2022
<b>Leistungsbezug nach SGB II</b>									
* Personen in Bedarfsgemeinschaften und zwar	Anzahl	110.553	114.135	110.635	110.848	110.456	109.046	107.717	115.850
* unter 18 Jahre	Anzahl	32.017	34.058	31.941	31.947	31.777	31.420	31.095	34.998
* Ausländer/-innen 44)	Anzahl	16.800	23.947	16.775	16.811	16.790	16.665	16.466	25.708
* Regelleistungsberechtigte	Anzahl	102.071	105.487	101.830	101.922	101.603	100.333	99.025	107.158
* davon erwerbsfähige Leistungs-									
berechtigte	Anzahl	78.504	80.536	78.681	78.826	78.650	77.644	76.592	81.423
* darunter Frauen	Anzahl	48.439	39.169	37.176	37.195	37.079	36.528	36.099	40.101
* davon nicht erwerbsfähige Leistungs-									
berechtigte	Anzahl	23.567	24.951	23.149	23.096	22.953	22.689	22.433	25.735
* darunter: unter 15 Jahren	Anzahl	22.423	23.844	22.008	21.941	21.803	21.551	21.308	24.626

Soziales 17)	Einheit	D 2022	D 2023	Jan. 2023	Febr. 2023	März 2023	April 2023	Mai 2023	Juni 2023
<b>Leistungsbezug nach SGB II</b>									
* Personen in Bedarfsgemeinschaften und zwar	Anzahl	114.135	...	118.902	119.731	119.944	119.409	118.638	117.433
* unter 18 Jahre	Anzahl	34.058	...	36.014	36.163	36.169	36.150	35.947	35.532
* Ausländer/-innen 44)	Anzahl	23.947	...	30.401	30.885	31.344	31.497	31.466	31.212
* Regelleistungsberechtigte	Anzahl	105.487	...	110.400	111.116	111.458	110.866	110.254	109.129
* davon erwerbsfähige Leistungs-									
berechtigte	Anzahl	80.536	...	83.790	84.463	84.754	84.238	83.696	82.912
* darunter Frauen	Anzahl	39.169	...	41.370	41.672	41.794	41.474	41.160	40.707
* davon nicht erwerbsfähige Leistungs-									
berechtigte	Anzahl	24.951	...	26.610	26.653	26.704	26.628	26.558	26.217
* darunter: unter 15 Jahren	Anzahl	23.844	...	25.532	25.585	25.639	25.567	25.488	25.150

## Landesdaten Mecklenburg-Vorpommern

Soziales 17)	Einheit	Juli 2022	Aug. 2022	Sept. 2022	Okt. 2022	Nov. 2022	Dez. 2022	2022 insgesamt
<b>Leistungsbezug nach SGB II</b>								
* Personen in Bedarfsgemeinschaften und zwar	Anzahl	117.864	118.230	117.965	116.950	116.884	117.173	x
* unter 18 Jahre	Anzahl	36.071	36.277	36.102	35.685	35.672	35.715	x
* Ausländer/-innen 44)	Anzahl	28.590	29.622	30.235	29.890	29.884	29.924	x
* Regelleistungsberechtigte	Anzahl	109.190	109.508	109.488	108.495	108.502	108.787	x
* davon erwerbsfähige Leistungs-								
berechtigte	Anzahl	82.656	82.778	82.717	82.084	82.069	82.315	x
* darunter Frauen	Anzahl	41.168	41.319	41.246	40.790	40.647	40.679	x
* davon nicht erwerbsfähige Leistungs-								
berechtigte	Anzahl	26.534	26.730	26.771	26.411	26.433	26.472	x
* darunter: unter 15 Jahren	Anzahl	25.445	25.634	25.684	25.344	25.372	25.409	x

Soziales 17)	Einheit	Juli 2023	Aug. 2023	Sept. 2023	Okt. 2023	Nov. 2023	Dez. 2023	2023 insgesamt
<b>Leistungsbezug nach SGB II</b>								
* Personen in Bedarfsgemeinschaften und zwar	Anzahl	117.254	116.879	116.014	...	...	...	x
* unter 18 Jahre	Anzahl	35.446	35.290	34.924	...	...	...	x
* Ausländer/-innen 44)	Anzahl	31.395	31.375	31.354	...	...	...	x
* Regelleistungsberechtigte	Anzahl	108.795	108.467	107.919	...	...	...	x
* davon erwerbsfähige Leistungs-								
berechtigte	Anzahl	82.898	82.714	82.265	...	...	...	x
* darunter Frauen	Anzahl	40.660	40.445	40.151	...	...	...	x
* davon nicht erwerbsfähige Leistungs-								
berechtigte	Anzahl	25.897	25.753	25.654	...	...	...	x
* darunter: unter 15 Jahren	Anzahl	24.859	24.728	24.655	...	...	...	x

## Landesdaten Mecklenburg-Vorpommern

Bautätigkeit	Einheit	D 2021	D 2022	Jan. 2022	Febr. 2022	März 2022	April 2022	Mai 2022	Juni 2022
<b>Baugenehmigungen</b>									
* Wohngebäude (Neubau)	Anzahl	240	249	146	364	251	284	181	214
* darunter: mit 1 oder 2 Wohnungen	Anzahl	216	226	136	330	212	247	169	194
* umbauter Raum	1.000 m <sup>3</sup>	262	278	135	372	322	328	186	214
* Wohnfläche	1.000 m <sup>2</sup>	50	55	28	77	63	63	37	43
* veranschlagte Kosten der Bauwerke	1.000 EUR	95.080	107.782	53.152	124.867	123.121	118.183	66.794	87.595
* Nichtwohngebäude (Neubau)	Anzahl	54	47	27	64	49	44	47	39
* umbauter Raum	1.000 m <sup>3</sup>	270	318	371	204	346	234	249	252
* Nutzfläche	1.000 m <sup>2</sup>	37	41	20	35	50	39	37	27
* veranschlagte Kosten der Bauwerke	1.000 EUR	48.401	48.560	41.261	53.132	65.848	39.843	65.294	38.442
* Wohnungen in Wohn- und Nichtwohngebäuden (Neubau u. Saldo aus Baumaßnahmen an bestehenden Gebäuden)	Anzahl	576	628	206	791	800	674	361	553
* Wohnräume (einschließlich Küchen)	Anzahl	2.173	2.325	1.002	3.066	2.622	2.653	1.480	2.021

Bautätigkeit	Einheit	D 2022	D 2023	Jan. 2023	Febr. 2023	März 2023	April 2023	Mai 2023	Juni 2023
<b>Baugenehmigungen</b>									
* Wohngebäude (Neubau)	Anzahl	249	...	165	168	152	198	148	133
* darunter: mit 1 oder 2 Wohnungen	Anzahl	226	...	152	151	134	184	132	109
* umbauter Raum	1.000 m <sup>3</sup>	278	...	175	167	164	170	163	181
* Wohnfläche	1.000 m <sup>2</sup>	55	...	35	33	31	34	31	36
* veranschlagte Kosten der Bauwerke	1.000 EUR	107.782	...	74.301	70.633	71.839	68.748	69.261	76.107
* Nichtwohngebäude (Neubau)	Anzahl	47	...	40	45	24	40	104	78
* umbauter Raum	1.000 m <sup>3</sup>	318	...	295	173	217	244	211	125
* Nutzfläche	1.000 m <sup>2</sup>	41	...	60	29	27	37	36	24
* veranschlagte Kosten der Bauwerke	1.000 EUR	48.560	...	56.954	29.558	44.177	123.070	49.500	44.801
* Wohnungen in Wohn- und Nichtwohngebäuden (Neubau u. Saldo aus Baumaßnahmen an bestehenden Gebäuden)	Anzahl	628	...	425	394	356	399	419	590
* Wohnräume (einschließlich Küchen)	Anzahl	2.325	...	1.614	1.489	1.478	1.320	1.439	1.676

## Landesdaten Mecklenburg-Vorpommern

Bautätigkeit	Einheit	Juli 2022	Aug. 2022	Sept. 2022	Okt. 2022	Nov. 2022	Dez. 2022	2022 insgesamt
<b>Baugenehmigungen</b>								
* Wohngebäude (Neubau)	Anzahl	193	210	284	200	214	452	2.993
* darunter: mit 1 oder 2 Wohnungen	Anzahl	180	197	261	177	187	419	2.709
* umbauter Raum	1.000 m <sup>3</sup>	182	181	357	253	288	515	3.334
* Wohnfläche	1.000 m <sup>2</sup>	37	35	70	54	59	98	664
* veranschlagte Kosten der Bauwerke	1.000 EUR	75.509	71.996	138.681	109.946	111.652	211.883	1.293.379
* Nichtwohngebäude (Neubau)	Anzahl	34	45	72	38	62	43	564
* umbauter Raum	1.000 m <sup>3</sup>	190	177	379	217	626	569	3.813
* Nutzfläche	1.000 m <sup>2</sup>	21	28	70	38	74	56	494
* veranschlagte Kosten der Bauwerke	1.000 EUR	20.803	33.848	68.341	30.513	77.059	48.341	582.725
* Wohnungen in Wohn- und Nichtwohngebäuden (Neubau u. Saldo aus Baumaßnahmen an bestehenden Gebäuden)	Anzahl	385	294	882	728	844	1.013	7.531
* Wohnräume (einschließlich Küchen)	Anzahl	1.702	1.433	2.869	2.375	2.731	3.951	27.905

Bautätigkeit	Einheit	Juli 2023	Aug. 2023	Sept. 2023	Okt. 2023	Nov. 2023	Dez. 2023	2023 insgesamt
<b>Baugenehmigungen</b>								
* Wohngebäude (Neubau)	Anzahl	147	135	150	129	...	...	...
* darunter: mit 1 oder 2 Wohnungen	Anzahl	124	120	135	112	...	...	...
* umbauter Raum	1.000 m <sup>3</sup>	175	122	185	183	...	...	...
* Wohnfläche	1.000 m <sup>2</sup>	35	25	33	35	...	...	...
* veranschlagte Kosten der Bauwerke	1.000 EUR	78.535	51.550	78.268	76.123	...	...	...
* Nichtwohngebäude (Neubau)	Anzahl	41	62	40	57	...	...	...
* umbauter Raum	1.000 m <sup>3</sup>	90	354	237	404	...	...	...
* Nutzfläche	1.000 m <sup>2</sup>	16	54	34	53	...	...	...
* veranschlagte Kosten der Bauwerke	1.000 EUR	29.061	69.521	41.693	70.159	...	...	...
* Wohnungen in Wohn- und Nichtwohngebäuden (Neubau u. Saldo aus Baumaßnahmen an bestehenden Gebäuden)	Anzahl	405	293	394	395	...	...	...
* Wohnräume (einschließlich Küchen)	Anzahl	1.616	1.163	1.767	1.379	...	...	...

**Landesdaten Mecklenburg-Vorpommern**

Landwirtschaft	Einheit	03.11. 2021	03.11. 2022	Jan. 2022	Febr. 2022	März 2022	April 2022	Mai 2022	Juni 2022
<b>Viehbestand (Stichtage: 03.05., 03.11.)</b>									
Rinder	1.000	451,0	458,8	x	x	x	x	461,1	x
darunter									
Milchkühe (ohne Ammen- u. Mutterkühe)	1.000	153,2	151,4	x	x	x	x	152,4	x
Schweine	1.000	697,3	564,6	x	x	x	x	641,6	x
darunter									
Mastschweine	1.000	226,9	179,8	x	x	x	x	235,0	x
Zuchtsauen	1.000	73,3	61,6	x	x	x	x	64,2	x
darunter: trächtig	1.000	42,7	37,3	x	x	x	x	41,7	x
	Einheit	D 2021	D 2022	Jan. 2022	Febr. 2022	März 2022	April 2022	Mai 2022	Juni 2022
<b>Schlachtungen</b>									
Rinder insgesamt	1.000	9,4	8,9	8,6	8,4	9,3	8,3	9,2	7,8
darunter									
Kälber	1.000	0,6	0,4	0,5	0,5	0,4	0,3	0,3	0,3
Jungrinder	1.000	0,1	0,1	0,1	0,1	0,1	0,1	0,1	0,1
Schweine	1.000	2,7	2,8	2,8	2,4	2,9	2,5	2,8	3,0
darunter Hausschlachtungen	1.000	0,3	0,2	0,4	0,2	0,2	0,1	0,1	0,4
* Schlachtmengen (ohne Geflügel) 3)	t	3.139,8	3.031,8	2.879,3	2.830,8	3.181,2	2.856,3	3.182,5	2.696,6
darunter									
* Rinder insgesamt	t	2.891,0	2.772,6	2.651,0	2.614,7	2.912,3	2.622,2	2.915,6	2.438,4
darunter									
* Kälber	t	74,0	51,5	58,1	59,9	49,1	33,6	45,0	40,0
* Jungrinder	t	9,7	10,3	12,1	5,9	11,9	11,0	18,8	10,9
* Schweine	t	239,4	252,2	225,4	212,9	266,1	226,5	263,0	254,2
* Geflügelfleisch	t	.	.	.	.	.	.	.	.
* Eierzeugung 22)	1.000	58.018	61.061	64.339	58.532	66.517	65.172	63.178	61.571

Landwirtschaft	Einheit	03.11. 2022	03.11. 2023	Jan. 2023	Febr. 2023	März 2023	April 2023	Mai 2023	Juni 2023
<b>Viehbestand (Stichtage: 03.05., 03.11.)</b>									
Rinder	1.000	458,8	456,7	x	x	x	x	461,4	x
darunter									
Milchkühe (ohne Ammen- u. Mutterkühe)	1.000	151,4	149,2	x	x	x	x	150,6	x
Schweine	1.000	564,6	573,1	x	x	x	x	542,7	x
darunter									
Mastschweine	1.000	179,8	192,8	x	x	x	x	193,9	x
Zuchtsauen	1.000	61,6	61,4	x	x	x	x	55,0	x
darunter: trächtig	1.000	37,3	35,4	x	x	x	x	37,0	x
	Einheit	D 2022	D 2023	Jan. 2023	Febr. 2023	März 2023	April 2023	Mai 2023	Juni 2023
<b>Schlachtungen</b>									
Rinder insgesamt	1.000	8,9	9,5	9,4	8,4	10,2	8,0	8,1	8,6
darunter									
Kälber	1.000	0,4	0,4	0,3	0,4	0,5	0,3	0,4	0,4
Jungrinder	1.000	0,1	0,1	0,1	0,1	0,1	0,1	0,1	0,0
Schweine	1.000	2,8	2,8	3,4	2,7	2,7	2,3	2,6	2,8
darunter Hausschlachtungen	1.000	0,2	0,2	0,5	0,3	0,2	0,2	0,1	0,3
* Schlachtmengen (ohne Geflügel) 3)	t	3.031,8	3.234,0	3.227,3	2.895,5	3.489,1	2.751,5	2.826,6	2.948,9
darunter									
* Rinder insgesamt	t	2.772,6	2.983,5	2.944,5	2.660,1	3.237,1	2.542,4	2.582,5	2.697,8
darunter									
* Kälber	t	51,5	53,5	43,8	46,0	59,5	32,5	46,9	48,1
* Jungrinder	t	10,3	7,6	7,9	6,8	7,9	11,6	7,6	7,3
* Schweine	t	252,2	244,4	280,1	231,6	246,3	204,3	238,6	246,3
* Geflügelfleisch	t	.	.	.	.	.	.	.	.
* Eierzeugung 22)	1.000	61.061	...	56.326	54.728	64.252	56.294	54.975	50.847

## Landesdaten Mecklenburg-Vorpommern

Landwirtschaft	Einheit	Juli 2022	Aug. 2022	Sept. 2022	Okt. 2022	Nov. 2022	Dez. 2022	2022 insgesamt
<b>Viehbestand (Stichtage: 03.05., 03.11.)</b>								
Rinder	1.000	x	x	x	x	458,8	x	x
darunter								
Milchkühe (ohne Ammen- u. Mutterkühe)	1.000	x	x	x	x	151,4	x	x
Schweine	1.000	x	x	x	x	564,6	x	x
darunter								
Mastschweine	1.000	x	x	x	x	179,8	x	x
Zuchtsauen	1.000	x	x	x	x	61,6	x	x
darunter: trächtig	1.000	x	x	x	x	37,3	x	x
	Einheit	Juli 2022	Aug. 2022	Sept. 2022	Okt. 2022	Nov. 2022	Dez. 2022	2022 insgesamt
<b>Schlachtungen</b>								
Rinder insgesamt	1.000	6,9	8,4	9,4	9,0	11,7	9,6	106,6
darunter								
Kälber	1.000	0,2	0,3	0,4	0,4	0,5	0,6	4,7
Jungrinder	1.000	0,1	0,1	0,1	0,0	0,1	0,1	0,9
Schweine	1.000	2,7	3,1	2,8	2,6	3,3	3,1	33,9
darunter Hausschlachtungen	1.000	0,1	0,1	0,1	0,2	0,3	0,5	2,6
* Schlachtmengen (ohne Geflügel) 3)	t	2.435,6	2.871,8	3.183,6	3.048,4	3.977,0	3.238,8	36.381,9
darunter								
* Rinder insgesamt	t	2.178,3	2.579,9	2.905,0	2.803,1	3.672,9	2.978,1	33.271,5
darunter								
* Kälber	t	29,0	42,7	58,3	55,7	76,2	70,8	618,4
* Jungrinder	t	8,3	10,3	8,2	6,2	10,8	9,1	123,5
* Schweine	t	253,8	283,2	268,4	234,4	286,9	251,1	3.025,9
* Geflügelfleisch	t	.	.	.	.	.	.	.
* Eierzeugung 22)	1.000	58.901	56.937	54.803	61.354	61.805	59.495	732.734

Landwirtschaft	Einheit	Juli 2023	Aug. 2023	Sept. 2023	Okt. 2023	Nov. 2023	Dez. 2023	2023 insgesamt
<b>Viehbestand (Stichtage: 03.05., 03.11.)</b>								
Rinder	1.000	x	x	x	x	456,7	x	x
darunter								
Milchkühe (ohne Ammen- u. Mutterkühe)	1.000	x	x	x	x	149,2	x	x
Schweine	1.000	x	x	x	x	573,1	x	x
darunter								
Mastschweine	1.000	x	x	x	x	192,8	x	x
Zuchtsauen	1.000	x	x	x	x	61,4	x	x
darunter: trächtig	1.000	x	x	x	x	35,4	x	x
	Einheit	Juli 2023	Aug. 2023	Sept. 2023	Okt. 2023	Nov. 2023	Dez. 2023	2023 insgesamt
<b>Schlachtungen</b>								
Rinder insgesamt	1.000	6,8	9,1	10,4	11,1	13,3	10,7	114,2
darunter								
Kälber	1.000	0,3	0,3	0,4	0,5	0,5	0,6	4,8
Jungrinder	1.000	0,0	0,1	0,1	0,1	0,0	0,1	0,6
Schweine	1.000	2,6	2,7	2,5	2,7	2,9	3,1	33,1
darunter Hausschlachtungen	1.000	0,1	0,1	0,0	0,1	0,2	0,7	2,6
* Schlachtmengen (ohne Geflügel) 3)	t	2.322,8	3.130,8	3.460,0	3.737,9	4.529,4	3.488,3	38.808,1
darunter								
* Rinder insgesamt	t	2.072,5	2.869,3	3.212,4	3.479,3	4.252,9	3.251,1	35.801,9
darunter								
* Kälber	t	38,4	46,2	59,9	65,2	72,2	83,7	642,4
* Jungrinder	t	5,9	9,6	7,8	8,1	4,8	6,3	91,6
* Schweine	t	245,8	257,2	240,1	249,0	263,7	229,4	2.932,4
* Geflügelfleisch	t	.	.	.	.	.	.	.
* Eierzeugung 22)	1.000	58.364	62.216	56.589	63.817	64.797	...	...

## Landesdaten Mecklenburg-Vorpommern

Produzierendes Gewerbe	Einheit	D 2021	D 2022	Jan. 2022	Febr. 2022	März 2022	April 2022	Mai 2022	Juni 2022
<b>Verarbeitendes Gewerbe sowie Berg- bau und Gewinnung von Steinen und Erden 23)</b>									
* Betriebe	Anzahl	307	306	307	307	307	306	306	306
* Tätige Personen 5)	1.000	51,9	50,1	51,8	51,7	50,0	49,8	49,9	50,0
* Geleistete Arbeitsstunden	1.000 h	6.517	6.438	6.869	6.381	6.929	6.146	6.549	6.552
* Entgelte	Mill. EUR	159,2	162,3	148,2	151,3	155,8	157,3	161,3	172,9
* Umsatz (ohne Umsatzsteuer)	Mill. EUR	1.308,5	1.307,8	1.141,8	1.147,4	1.280,7	1.208,2	1.269,4	1.262,4
* darunter Auslandsumsatz	Mill. EUR	588,3	508,9	446,1	464,5	434,1	485,3	436,3	429,2
<b>Energie- und Wasserversorgung</b>									
* Betriebe 24)	Anzahl	82	68	68	68	68	68	68	68
* Tätige Personen 24)	Anzahl	6.145	4.951	4.906	4.910	4.896	4.912	4.916	4.886
* Geleistete Arbeitsstunden 24)	1.000 h	802	634	686	616	699	584	657	636
* Entgelte 24)	Mill. EUR	26,4	22,6	20,2	19,9	20,5	25,1	20,5	21,9
* Stromerzeugung (brutto) der Kraftwerke für die allgemeine Versorgung 25)	Mill. kWh	408,6	336,5	510,9	339,9	491,6	157,6	129,1	116,0

Produzierendes Gewerbe	Einheit	D 2022	D 2023	Jan. 2023	Febr. 2023	März 2023	April 2023	Mai 2023	Juni 2023
<b>Verarbeitendes Gewerbe sowie Berg- bau und Gewinnung von Steinen und Erden 23)</b>									
* Betriebe	Anzahl	306	...	305	305	305	305	305	302
* Tätige Personen 5)	1.000	50,1	...	49,8	50,0	50,0	49,9	49,9	49,8
* Geleistete Arbeitsstunden	1.000 h	6.438	...	6.759	6.417	6.854	6.062	6.419	6.733
* Entgelte	Mill. EUR	162,3	...	164,9	163,0	169,4	163,1	172,7	177,3
* Umsatz (ohne Umsatzsteuer)	Mill. EUR	1.307,8	...	1.395,1	1.241,3	1.483,8	1.219,2	1.509,8	1.642,6
* darunter Auslandsumsatz	Mill. EUR	508,9	...	605,8	455,8	600,0	477,3	723,7	825,9
<b>Energie- und Wasserversorgung</b>									
* Betriebe 24)	Anzahl	68	...	68	68	68	68	68	68
* Tätige Personen 24)	Anzahl	4.951	...	5.065	5.043	5.052	5.074	5.093	5.104
* Geleistete Arbeitsstunden 24)	1.000 h	634	...	729	639	710	585	638	698
* Entgelte 24)	Mill. EUR	22,6	...	21,5	21,3	21,5	28,0	22,5	26,0
* Stromerzeugung (brutto) der Kraftwerke für die allgemeine Versorgung 25)	Mill. kWh	336,5	...	403,3	422,9	325,5	283,7	128,6	103,8



## Landesdaten Mecklenburg-Vorpommern

Produzierendes Gewerbe	Einheit	Juli 2022	Aug. 2022	Sept. 2022	Okt. 2022	Nov. 2022	Dez. 2022	2022 insgesamt
<b>Verarbeitendes Gewerbe sowie Berg- bau und Gewinnung von Steinen und Erden 23)</b>								
* Betriebe	Anzahl	306	306	306	306	306	306	306
* Tätige Personen 5)	1.000	49,4	49,8	50,0	49,9	49,7	49,6	50,1
* Geleistete Arbeitsstunden	1.000 h	5.966	6.522	6.673	6.133	6.744	5.786	77.250
* Entgelte	Mill. EUR	158,2	155,6	159,9	157,0	198,1	171,8	1.947,4
* Umsatz (ohne Umsatzsteuer)	Mill. EUR	1.164,7	1.278,7	1.326,7	1.405,1	1.676,1	1.532,5	15.693,7
* darunter Auslandsumsatz	Mill. EUR	401,0	471,8	473,7	586,3	791,2	687,5	6.106,8
<b>Energie- und Wasserversorgung</b>								
* Betriebe 24)	Anzahl	68	68	68	68	68	68	x
* Tätige Personen 24)	Anzahl	4.894	4.960	5.009	5.029	5.043	5.055	x
* Geleistete Arbeitsstunden 24)	1.000 h	559	621	702	588	684	578	7.609
* Entgelte 24)	Mill. EUR	21,5	20,3	21,1	20,9	36,3	22,6	270,9
* Stromerzeugung (brutto) der Kraftwerke für die allgemeine Versorgung 25)	Mill. kWh	380,3	446,1	360,9	266,4	366,2	472,9	4.038,1

Produzierendes Gewerbe	Einheit	Juli 2023	Aug. 2023	Sept. 2023	Okt. 2023	Nov. 2023	Dez. 2023	2023 insgesamt
<b>Verarbeitendes Gewerbe sowie Berg- bau und Gewinnung von Steinen und Erden 23)</b>								
* Betriebe	Anzahl	302	302	302	...	...	...	...
* Tätige Personen 5)	1.000	49,6	49,7	50,2	...	...	...	...
* Geleistete Arbeitsstunden	1.000 h	6.315	6.433	6.497	...	...	...	...
* Entgelte	Mill. EUR	174,2	169,6	165,6	...	...	...	...
* Umsatz (ohne Umsatzsteuer)	Mill. EUR	1.490,5	1.612,1	1.605,5	...	...	...	...
* darunter Auslandsumsatz	Mill. EUR	735,8	817,3	799,7	...	...	...	...
<b>Energie- und Wasserversorgung</b>								
* Betriebe 24)	Anzahl	67	67	67	67	67	...	x
* Tätige Personen 24)	Anzahl	4.974	5.056	5.112	5.123	5.156	...	x
* Geleistete Arbeitsstunden 24)	1.000 h	605	621	675	606	717	...	...
* Entgelte 24)	Mill. EUR	22,6	21,7	21,9	22,8	39,4	...	...
* Stromerzeugung (brutto) der Kraftwerke für die allgemeine Versorgung 25)	Mill. kWh	95,6	248,0	99,1	244,9	310,3	...	...

# Landesdaten Mecklenburg-Vorpommern

Produzierendes Gewerbe	Einheit	D 2021	D 2022	Jan. 2022	Febr. 2022	März 2022	April 2022	Mai 2022	Juni 2022
<b>Baugewerbe</b> <b>Bauhauptgewerbe/Bau von Gebäuden, Tiefbau, Abbrucharbeiten und vorbereitende Baustellenarbeiten u. a. 24)</b>									
* Tätige Personen 5)	Anzahl	10.220	10.427	10.517	10.421	10.443	10.470	10.498	10.418
* Geleistete Arbeitsstunden	1.000 h	1.037	1.053	864	866	1.219	1.054	1.165	1.165
davon									
* Wohnungsbau	1.000 h	235	235	217	211	275	239	266	257
* gewerblicher Bau	1.000 h	414	413	343	329	494	411	430	458
* öffentlicher und Straßenbau	1.000 h	387	705	304	324	450	404	468	451
* Entgelte	1.000 EUR	31.052	33.150	28.158	27.105	32.346	32.341	35.245	34.334
Gesamtumsatz (ohne Umsatzsteuer)	1.000 EUR	148.215	177.252	87.679	111.075	160.576	150.774	166.370	174.711
* darunter baugewerblicher Umsatz (ohne Umsatzsteuer)	1.000 EUR	147.076	175.928	86.808	110.298	159.437	149.677	164.812	173.489
davon									
* Wohnungsbau	1.000 EUR	36.026	51.912	23.192	30.501	41.163	37.908	41.669	38.715
* gewerblicher Bau	1.000 EUR	58.251	62.781	36.484	42.981	63.590	51.077	56.375	68.043
* öffentlicher und Straßenbau	1.000 EUR	52.801	61.235	27.132	36.816	54.684	60.692	66.768	66.731
Index des Auftragseingangs	2010=100	169,3	x	164,2	158,0	221,9	185,4	235,0	207,1
Wohnungsbau	2010=100	205,4	x	144,7	178,4	314,8	246,0	202,7	155,2
gewerblicher Bau	2010=100	182,1	x	212,5	200,1	248,0	215,0	240,1	239,1
öffentlicher und Straßenbau	2010=100	144,9	x	134,9	117,4	164,5	138,3	244,1	203,3
<b>Ausbaugewerbe/Bauinstallation und sonstiger Ausbau 39) 40)</b>									
* Tätige Personen 5) 26)	Anzahl	6.555	6.570	x	x	6.663	x	x	6.486
* Geleistete Arbeitsstunden	1.000 h	2.081	x	x	x	2.120	x	x	2.121
* Entgelte	1.000 EUR	54.039	x	x	x	54.392	x	x	56.697
* Baugewerblicher Umsatz (ohne Umsatzsteuer)	1.000 EUR	226.072	x	x	x	182.091	x	x	242.017

Produzierendes Gewerbe	Einheit	D 2022	D 2023	Jan. 2023	Febr. 2023	März 2023	April 2023	Mai 2023	Juni 2023
<b>Baugewerbe</b> <b>Bauhauptgewerbe/Bau von Gebäuden, Tiefbau, Abbrucharbeiten und vorbereitende Baustellenarbeiten u. a. 24)</b>									
* Tätige Personen 5)	Anzahl	10.427	...	10.644	10.602	10.646	10.673	10.651	10.626
* Geleistete Arbeitsstunden	1.000 h	1.053	...	835	900	1.109	1.071	1.131	1.226
davon									
* Wohnungsbau	1.000 h	235	...	214	205	241	240	254	274
* gewerblicher Bau	1.000 h	413	...	337	381	483	432	475	500
* öffentlicher und Straßenbau	1.000 h	705	...	285	313	385	399	401	451
* Entgelte	1.000 EUR	33.150	...	29.335	28.718	32.620	34.167	36.241	36.220
Gesamtumsatz (ohne Umsatzsteuer)	1.000 EUR	177.252	...	99.606	115.368	160.211	169.787	172.282	221.764
* darunter baugewerblicher Umsatz (ohne Umsatzsteuer)	1.000 EUR	175.928	...	99.146	114.618	159.329	168.824	170.606	220.371
davon									
* Wohnungsbau	1.000 EUR	51.912	...	31.148	33.331	38.613	40.050	38.228	47.371
* gewerblicher Bau	1.000 EUR	62.781	...	39.221	47.049	69.571	66.815	70.019	97.224
* öffentlicher und Straßenbau	1.000 EUR	61.235	...	28.777	34.238	51.145	61.959	62.359	75.776
Index des Auftragseingangs	2010=100	x	x	152,0	165,5	171,1	272,1	210,0	226,5
Wohnungsbau	2010=100	x	x	163,7	139,9	153,9	181,0	195,0	228,6
gewerblicher Bau	2010=100	x	x	175,7	224,4	188,1	399,2	225,6	212,7
öffentlicher und Straßenbau	2010=100	x	x	129,0	130,5	165,0	211,0	204,1	236,3
<b>Ausbaugewerbe/Bauinstallation und sonstiger Ausbau 39) 40)</b>									
* Tätige Personen 5) 26)	Anzahl	6.570	...	x	x	6.856	x	x	6.831
* Geleistete Arbeitsstunden	1.000 h	x	...	x	x	2.272	x	x	2.221
* Entgelte	1.000 EUR	x	...	x	x	60.158	x	x	64.021
* Baugewerblicher Umsatz (ohne Umsatzsteuer)	1.000 EUR	x	...	x	x	219.722	x	x	280.914

# Landesdaten Mecklenburg-Vorpommern

Produzierendes Gewerbe	Einheit	Juli 2022	Aug. 2022	Sept. 2022	Okt. 2022	Nov. 2022	Dez. 2022	2022 insgesamt
<b>Baugewerbe</b>								
<b>Bauhauptgewerbe/Bau von Gebäuden, Tiefbau, Abbrucharbeiten und vorbereitende Baustellenarbeiten u. a. 24)</b>								
* Tätige Personen 5)	Anzahl	10.406	10.457	10.500	10.377	10.359	10.260	x
* Geleistete Arbeitsstunden	1.000 h	1.049	1.154	1.192	1.048	1.210	655	12.641
davon								
* Wohnungsbau	1.000 h	236	255	252	219	253	146	2.827
* gewerblicher Bau	1.000 h	407	455	471	410	478	270	4.957
* öffentlicher und Straßenbau	1.000 h	405	444	469	420	479	239	8.464
* Entgelte	1.000 EUR	33.594	34.432	35.166	33.030	40.578	31.472	397.800
Gesamtumsatz (ohne Umsatzsteuer)	1.000 EUR	170.256	175.351	191.797	209.026	214.460	314.952	2.127.028
* darunter baugewerblicher Umsatz (ohne Umsatzsteuer)	1.000 EUR	168.928	174.025	190.113	207.762	212.882	312.901	2.111.133
davon								
* Wohnungsbau	1.000 EUR	37.115	40.318	50.107	66.835	42.717	172.705	622.945
* gewerblicher Bau	1.000 EUR	65.018	67.557	72.999	67.557	83.271	78.415	753.368
* öffentlicher und Straßenbau	1.000 EUR	66.795	66.150	67.007	73.370	86.894	61.780	734.819
Index des Auftragseingangs	2010=100	193,7	207,2	200,5	215,6	154,8	235,9	x
Wohnungsbau	2010=100	173,9	161,7	259,6	159,0	177,3	108,4	x
gewerblicher Bau	2010=100	259,8	215,6	184,2	247,5	184,7	291,1	x
öffentlicher und Straßenbau	2010=100	150,7	219,1	189,3	213,7	122,7	244,7	x
<b>Ausbaugewerbe/Bauinstallation und sonstiger Ausbau 39) 40)</b>								
* Tätige Personen 5) 26)	Anzahl	x	x	6.656	x	x	6.475	x
* Geleistete Arbeitsstunden	1.000 h	x	x	2.182	x	x	1.979	8.402
* Entgelte	1.000 EUR	x	x	58.052	x	x	61.576	230.717
* Baugewerblicher Umsatz (ohne Umsatzsteuer)	1.000 EUR	x	x	253.005	x	x	272.477	949.590

Produzierendes Gewerbe	Einheit	Juli 2023	Aug. 2023	Sept. 2023	Okt. 2023	Nov. 2023	Dez. 2023	2023 insgesamt
<b>Baugewerbe</b>								
<b>Bauhauptgewerbe/Bau von Gebäuden, Tiefbau, Abbrucharbeiten und vorbereitende Baustellenarbeiten u. a. 24)</b>								
* Tätige Personen 5)	Anzahl	10.621	10.790	10.790	...	...	...	...
* Geleistete Arbeitsstunden	1.000 h	1.116	1.154	1.147	...	...	...	...
davon								
* Wohnungsbau	1.000 h	234	237	245	...	...	...	...
* gewerblicher Bau	1.000 h	458	469	460	...	...	...	...
* öffentlicher und Straßenbau	1.000 h	424	448	442	...	...	...	...
* Entgelte	1.000 EUR	35.345	37.028	34.591	...	...	...	...
Gesamtumsatz (ohne Umsatzsteuer)	1.000 EUR	184.770	186.401	259.747	...	...	...	...
* darunter baugewerblicher Umsatz (ohne Umsatzsteuer)	1.000 EUR	183.173	184.937	258.556	...	...	...	...
davon								
* Wohnungsbau	1.000 EUR	33.424	36.698	104.829	...	...	...	...
* gewerblicher Bau	1.000 EUR	76.932	73.696	79.336	...	...	...	...
* öffentlicher und Straßenbau	1.000 EUR	72.817	74.543	74.391	...	...	...	...
Index des Auftragseingangs	2010=100	245,8	212,7	173,7	...	...	...	x
Wohnungsbau	2010=100	142,1	180,7	167,0	...	...	...	x
gewerblicher Bau	2010=100	286,9	285,4	184,5	...	...	...	x
öffentlicher und Straßenbau	2010=100	255,8	169,7	168,2	...	...	...	x
<b>Ausbaugewerbe/Bauinstallation und sonstiger Ausbau 39) 40)</b>								
* Tätige Personen 5) 26)	Anzahl	x	x	...	x	x	...	...
* Geleistete Arbeitsstunden	1.000 h	x	x	...	x	x	...	...
* Entgelte	1.000 EUR	x	x	...	x	x	...	...
* Baugewerblicher Umsatz (ohne Umsatzsteuer)	1.000 EUR	x	x	...	x	x	...	...

## Landesdaten Mecklenburg-Vorpommern

Handel	Einheit	D 2021	D 2022	Jan. 2022	Febr. 2022	März 2022	April 2022	Mai 2022	Juni 2022
<b>Großhandel 27) 28)</b>									
* Beschäftigte	2015=100	98,6	98,4	96,9	96,6	96,6	97,7	97,6	98,2
* Umsatz nominal (ohne Umsatzsteuer)	2015=100	129,4	144,6	104,1	114,9	159,6	136,5	143,1	165,3
* Umsatz real (ohne Umsatzsteuer)	2015=100	114,2	106,5	85,8	92,7	117,5	99,7	104,6	118,1
<b>Einzelhandel 7) 29)</b>									
* Beschäftigte	2015=100	105,4	107,0	104,7	104,2	104,3	105,4	107,7	109,2
* Umsatz nominal (ohne Umsatzsteuer)	2015=100	113,8	125,1	104,7	103,5	125,1	125,7	129,4	130,1
* Umsatz real (ohne Umsatzsteuer)	2015=100	105,4	106,7	94,8	93,0	110,6	109,6	111,0	111,0
<b>Kfz-Handel sowie Instandhaltung und Reparatur von Kfz 27)</b>									
* Beschäftigte	2015=100	108,0	107,6	108,0	107,5	107,4	107,3	107,2	106,9
* Umsatz nominal (ohne Umsatzsteuer)	2015=100	121,9	124,4	105,7	110,9	135,8	117,1	129,8	131,7
* Umsatz real (ohne Umsatzsteuer)	2015=100	109,8	103,2	91,7	94,8	115,1	98,6	108,5	109,8

Handel	Einheit	D 2022	D 2023	Jan. 2023	Febr. 2023	März 2023	April 2023	Mai 2023	Juni 2023
<b>Großhandel 27) 28)</b>									
* Beschäftigte	2015=100	98,4	...	98,6	99,0	99,3	99,3	99,1	99,3
* Umsatz nominal (ohne Umsatzsteuer)	2015=100	144,6	...	112,0	128,9	152,9	133,0	149,2	151,8
* Umsatz real (ohne Umsatzsteuer)	2015=100	106,5	...	83,3	94,6	112,7	98,5	110,9	113,5
<b>Einzelhandel 7) 29)</b>									
* Beschäftigte	2015=100	107,0	...	105,6	104,9	105,2	105,4	109,2	110,1
* Umsatz nominal (ohne Umsatzsteuer)	2015=100	125,1	...	110,8	107,2	127,3	124,1	133,2	136,2
* Umsatz real (ohne Umsatzsteuer)	2015=100	106,7	...	91,0	86,9	102,1	99,0	106,2	108,7
<b>Kfz-Handel sowie Instandhaltung und Reparatur von Kfz 27)</b>									
* Beschäftigte	2015=100	107,6	...	107,6	107,4	107,7	107,3	107,0	106,9
* Umsatz nominal (ohne Umsatzsteuer)	2015=100	124,4	...	123,7	126,4	150,4	126,6	138,4	155,4
* Umsatz real (ohne Umsatzsteuer)	2015=100	103,2	...	97,7	99,5	117,4	98,2	106,9	119,0

Gastgewerbe 29)	Einheit	D 2021	D 2022	Jan. 2022	Febr. 2022	März 2022	April 2022	Mai 2022	Juni 2022
* Beschäftigte	2015=100	94,8	104,5	93,3	93,3	96,1	102,3	105,5	108,7
* Umsatz nominal (ohne Umsatzsteuer)	2015=100	88,4	116,5	54,9	58,7	77,6	104,9	127,6	153,4
* Umsatz real (ohne Umsatzsteuer)	2015=100	77,4	95,3	47,9	50,9	66,8	88,8	106,1	125,8

Gastgewerbe 29)	Einheit	D 2022	D 2023	Jan. 2023	Febr. 2023	März 2023	April 2023	Mai 2023	Juni 2023
* Beschäftigte	2015=100	104,5	...	96,9	98,0	101,3	106,9	110,1	113,4
* Umsatz nominal (ohne Umsatzsteuer)	2015=100	116,5	...	74,5	73,8	90,8	114,0	135,6	156,7
* Umsatz real (ohne Umsatzsteuer)	2015=100	95,3	...	59,0	58,1	70,7	88,3	103,9	118,8

Tourismus 8)	Einheit	D 2021	D 2022	Jan. 2022	Febr. 2022	März 2022	April 2022	Mai 2022	Juni 2022
* Gästeankünfte	1.000	456,3	609,9	187,7	254,0	383,9	571,6	723,3	889,1
* darunter: von Auslandsgästen	1.000	12,3	23,5	3,8	5,0	8,5	15,7	23,6	34,1
* Gästeübernachtungen	1.000	2.216,4	2.636,1	803,0	982,0	1.429,1	2.268,9	2.826,3	3.836,5
* darunter: von Auslandsgästen	1.000	36,3	63,5	12,3	16,0	24,7	40,8	62,3	90,6

Tourismus 8)	Einheit	D 2022	D 2023	Jan. 2023	Febr. 2023	März 2023	April 2023	Mai 2023	Juni 2023
* Gästeankünfte	1.000	609,9	...	257,2	298,5	412,3	618,2	818,5	869,3
* darunter: von Auslandsgästen	1.000	23,5	...	7,6	8,8	10,2	19,5	29,2	45,1
* Gästeübernachtungen	1.000	2.636,1	...	971,6	1.097,9	1.485,5	2.398,4	3.149,7	3.711,0
* darunter: von Auslandsgästen	1.000	63,5	...	21,2	23,6	27,3	50,9	74,8	117,9

## Landesdaten Mecklenburg-Vorpommern

Handel	Einheit	Juli 2022	Aug. 2022	Sept. 2022	Okt. 2022	Nov. 2022	Dez. 2022	2022 insgesamt
<b>Großhandel 27) 28)</b>								
* Beschäftigte	2015=100	98,7	99,8	100,1	99,8	99,7	99,1	1.180,8
* Umsatz nominal (ohne Umsatzsteuer)	2015=100	145,8	169,3	163,6	140,7	153,5	139,2	1.735,6
* Umsatz real (ohne Umsatzsteuer)	2015=100	107,3	122,4	115,9	99,2	111,2	104,1	1.278,5
<b>Einzelhandel 7) 29)</b>								
* Beschäftigte	2015=100	109,0	109,1	107,9	108,1	107,1	106,9	1.283,6
* Umsatz nominal (ohne Umsatzsteuer)	2015=100	133,9	134,9	127,3	121,0	129,3	135,7	1.500,6
* Umsatz real (ohne Umsatzsteuer)	2015=100	113,4	113,5	105,8	99,6	106,3	111,0	1.279,6
<b>Kfz-Handel sowie Instandhaltung und Reparatur von Kfz 27)</b>								
* Beschäftigte	2015=100	106,8	107,3	108,8	108,5	108,2	107,6	1.291,5
* Umsatz nominal (ohne Umsatzsteuer)	2015=100	117,9	126,1	132,7	116,2	138,7	130,5	1.493,1
* Umsatz real (ohne Umsatzsteuer)	2015=100	97,3	103,8	108,4	94,5	111,5	104,4	1.238,4

Handel	Einheit	Juli 2023	Aug. 2023	Sept. 2023	Okt. 2023	Nov. 2023	Dez. 2023	2023 insgesamt
<b>Großhandel 27) 28)</b>								
* Beschäftigte	2015=100	100,6	101,4	101,7	101,1	...	...	x
* Umsatz nominal (ohne Umsatzsteuer)	2015=100	144,7	154,7	148,3	133,3	...	...	x
* Umsatz real (ohne Umsatzsteuer)	2015=100	108,2	115,9	110,6	100,4	...	...	x
<b>Einzelhandel 7) 29)</b>								
* Beschäftigte	2015=100	111,0	109,8	107,8	108,0	106,8	...	x
* Umsatz nominal (ohne Umsatzsteuer)	2015=100	137,7	134,0	127,4	124,1	126,7	...	x
* Umsatz real (ohne Umsatzsteuer)	2015=100	110,1	107,0	101,1	98,6	100,8	...	x
<b>Kfz-Handel sowie Instandhaltung und Reparatur von Kfz 27)</b>								
* Beschäftigte	2015=100	107,1	108,2	110,4	110,2	...	...	x
* Umsatz nominal (ohne Umsatzsteuer)	2015=100	142,7	136,5	140,9	133,0	...	...	x
* Umsatz real (ohne Umsatzsteuer)	2015=100	108,6	103,4	106,7	100,3	...	...	x

Gastgewerbe 29)	Einheit	Juli 2022	Aug. 2022	Sept. 2022	Okt. 2022	Nov. 2022	Dez. 2022	2022 insgesamt
* Beschäftigte	2015=100	111,9	114,7	113,1	109,6	103,6	101,1	1.253,2
* Umsatz nominal (ohne Umsatzsteuer)	2015=100	186,7	195,1	148,8	120,5	82,8	87,0	1.398,0
* Umsatz real (ohne Umsatzsteuer)	2015=100	150,5	157,1	117,9	95,9	66,2	69,6	1.143,5

Gastgewerbe 29)	Einheit	Juli 2023	Aug. 2023	Sept. 2023	Okt. 2023	Nov. 2023	Dez. 2023	2023 insgesamt
* Beschäftigte	2015=100	116,4	117,7	115,1	112,7	107,9	...	x
* Umsatz nominal (ohne Umsatzsteuer)	2015=100	192,7	194,7	157,2	126,8	84,6	...	x
* Umsatz real (ohne Umsatzsteuer)	2015=100	146,0	148,4	118,5	95,9	64,0	...	x

Tourismus 8)	Einheit	Juli 2022	Aug. 2022	Sept. 2022	Okt. 2022	Nov. 2022	Dez. 2022	2022 insgesamt
* Gästeankünfte	1.000	1.089,7	1.075,5	778,7	680,1	359,3	326,1	7.319,0
* darunter: von Auslandsgästen	1.000	64,8	51,2	31,0	19,4	13,2	11,3	281,6
* Gästeübernachtungen	1.000	5.359,2	5.610,3	3.312,9	2.753,5	1.292,9	1.158,7	31.633,3
* darunter: von Auslandsgästen	1.000	176,4	149,1	78,9	49,4	32,3	29,3	762,1

Tourismus 8)	Einheit	Juli 2023	Aug. 2023	Sept. 2023	Okt. 2023	Nov. 2023	Dez. 2023	2023 insgesamt
* Gästeankünfte	1.000	1.118,0	1.041,1	881,9	649,4	...	...	...
* darunter: von Auslandsgästen	1.000	76,2	53,3	33,9	21,0	...	...	...
* Gästeübernachtungen	1.000	5.377,1	5.336,0	3.446,6	2.747,7	...	...	...
* darunter: von Auslandsgästen	1.000	220,7	155,0	87,9	53,6	...	...	...

## Landesdaten Mecklenburg-Vorpommern

Verkehr	Einheit	D 2021	D 2022	Jan. 2022	Febr. 2022	März 2022	April 2022	Mai 2022	Juni 2022
<b>Straßenverkehrsunfälle</b>									
* Unfälle mit Personenschaden und Sachschaden <sup>30)</sup>	Anzahl	521	536	406	396	444	483	609	639
darunter: Unfälle mit Personenschaden	Anzahl	386	409	279	281	349	366	494	506
* getötete Personen	Anzahl	6	7	7	3	5	2	8	10
* verletzte Personen	Anzahl	493	521	345	360	449	477	608	632
<b>Kraftfahrzeuge <sup>31)</sup></b>									
* Zulassungen fabrikneuer Kraftfahrzeuge darunter	Anzahl	3.501	3.245	2.729	3.008	3.995	2.862	3.274	3.632
* Personenkraftwagen <sup>32)</sup>	Anzahl	2.483	2.306	2.044	2.124	2.692	1.964	2.168	2.511
* Lastkraftwagen	Anzahl	463	379	371	462	531	320	416	404
<b>Seeschifffahrt</b>									
Güterempfang	1.000 t	1.170,4	1.181,0	1.133,1	920,2	1.106,1	1.167,6	1.222,4	1.283,0
Güterversand	1.000 t	1.176,2	1.109,6	1.037,0	1.089,6	1.360,9	1.117,8	990,5	1.204,7
<b>Binnenschifffahrt</b>									
* Güterempfang	1.000 t	0,2	0,4	-	-	0,6	-	3,5	-
* Güterversand	1.000 t	0,9	0,6	-	-	0,9	0,9	1,3	0,7

Verkehr	Einheit	D 2022	D 2023	Jan. 2023	Febr. 2023	März 2023	April 2023	Mai 2023	Juni 2023
<b>Straßenverkehrsunfälle</b>									
* Unfälle mit Personenschaden und Sachschaden <sup>30)</sup>	Anzahl	536	...	389	371	477	489	580	683
darunter: Unfälle mit Personenschaden	Anzahl	409	...	285	267	330	383	477	563
* getötete Personen	Anzahl	7	...	1	8	4	5	6	3
* verletzte Personen	Anzahl	521	...	372	323	420	491	598	698
<b>Kraftfahrzeuge <sup>31)</sup></b>									
* Zulassungen fabrikneuer Kraftfahrzeuge darunter	Anzahl	3.245	...	2.597	2.865	4.173	3.132	3.222	4.190
* Personenkraftwagen <sup>32)</sup>	Anzahl	2.306	...	1.852	1.956	2.924	2.150	2.167	2.925
* Lastkraftwagen	Anzahl	379	...	301	368	434	347	355	399
<b>Seeschifffahrt</b>									
Güterempfang	1.000 t	1.181,0	...	1.556,6	1.461,7	1.588,9	1.441,1	1.459,9	1.533,0
Güterversand	1.000 t	1.109,6	...	893,5	1.241,3	1.190,7	1.087,8	1.216,8	1.046,3
<b>Binnenschifffahrt</b>									
* Güterempfang	1.000 t	0,4	...	-	-	-	-	-	0,7
* Güterversand	1.000 t	0,6	...	0,7	0,9	0,4	0,9	0,7	0,6

## Landesdaten Mecklenburg-Vorpommern

Verkehr	Einheit	Juli 2022	Aug. 2022	Sept. 2022	Okt. 2022	Nov. 2022	Dez. 2022	2022 insgesamt
<b>Straßenverkehrsunfälle</b>								
* Unfälle mit Personenschaden und Sachschaden 30)	Anzahl	610	725	563	566	493	500	6.434
darunter: Unfälle mit Personenschaden	Anzahl	481	579	458	444	358	318	4.913
* getötete Personen	Anzahl	10	10	8	7	3	10	83
* verletzte Personen	Anzahl	627	782	558	539	463	409	6.249
<b>Kraftfahrzeuge 31)</b>								
* Zulassungen fabrikneuer Kraftfahrzeuge darunter	Anzahl	2.942	3.144	3.168	2.576	3.452	4.155	38.937
* Personenkraftwagen 32)	Anzahl	2.003	2.226	2.394	1.930	2.519	3.093	27.668
* Lastkraftwagen	Anzahl	277	308	316	279	400	459	4.543
<b>Seeschifffahrt</b>								
Güterempfang	1.000 t	959,2	1.341,2	1.433,6	1.238,7	1.413,9	952,7	14.171,7
Güterversand	1.000 t	1.124,1	1.138,7	1.187,8	1.219,1	905,9	939,6	13.315,7
<b>Binnenschifffahrt</b>								
* Güterempfang	1.000 t	-	-	-	0,6	-	-	4,7
* Güterversand	1.000 t	0,6	0,8	0,8	0,5	0,4	0,2	7,1

Verkehr	Einheit	Juli 2023	Aug. 2023	Sept. 2023	Okt. 2023	Nov. 2023	Dez. 2023	2023 insgesamt
<b>Straßenverkehrsunfälle</b>								
* Unfälle mit Personenschaden und Sachschaden 30)	Anzahl	564	569	590	402	...	...	...
darunter: Unfälle mit Personenschaden	Anzahl	447	463	473	289	...	...	...
* getötete Personen	Anzahl	6	1	9	2	...	...	...
* verletzte Personen	Anzahl	565	591	576	392	...	...	...
<b>Kraftfahrzeuge 31)</b>								
* Zulassungen fabrikneuer Kraftfahrzeuge darunter	Anzahl	3.273	3.602	3.163	2.616	...	...	...
* Personenkraftwagen 32)	Anzahl	2.286	2.619	2.252	1.946	...	...	...
* Lastkraftwagen	Anzahl	283	354	464	314	...	...	...
<b>Seeschifffahrt</b>								
Güterempfang	1.000 t	1.654,2	1.340,4	1.423,0	...	...	...	...
Güterversand	1.000 t	1.077,7	955,9	1.169,4	...	...	...	...
<b>Binnenschifffahrt</b>								
* Güterempfang	1.000 t	-	-	-	...	...	...	...
* Güterversand	1.000 t	0,4	0,4	0,6	...	...	...	...

## Landesdaten Mecklenburg-Vorpommern

Außenhandel <sup>9)</sup>	Einheit	D 2021	D 2022	Jan. 2022	Febr. 2022	März 2022	April 2022	Mai 2022	Juni 2022
<b>Ausfuhr (Spezialhandel) <sup>33)</sup></b>									
* Insgesamt	Mill. EUR	799,3	816,0	649,6	755,8	993,1	750,1	772,9	866,2
darunter									
* Güter der Ernährungswirtschaft	Mill. EUR	235,5	269,9	226,4	227,6	279,3	257,0	239,9	300,2
* Güter der gewerblichen Wirtschaft	Mill. EUR	575,8	552,2	680,2	519,0	702,4	482,9	522,2	555,2
davon									
* Rohstoffe	Mill. EUR	4,2	9,3	9,2	6,1	6,8	9,3	12,5	8,4
* Halbwaren	Mill. EUR	74,2	109,7	47,3	149,1	97,6	100,0	104,3	109,2
* Fertigwaren	Mill. EUR	475,1	411,2	358,7	363,8	598,0	373,6	405,4	437,6
davon									
* Vorerzeugnisse	Mill. EUR	79,4	54,8	37,3	55,4	89,6	62,5	62,9	63,9
* Enderzeugnisse	Mill. EUR	395,7	356,4	321,4	308,4	508,4	311,1	342,4	373,6
davon nach									
* Europa	Mill. EUR	558,8	556,1	468,8	580,3	544,4	571,0	564,1	585,4
* darunter: in EU-Länder	Mill. EUR	461,3	448,2	386,0	486,3	442,3	472,2	457,2	455,9
* Afrika	Mill. EUR	59,9	56,1	45,7	25,0	77,8	53,9	43,3	75,1
* Amerika	Mill. EUR	61,5	78,6	57,4	52,7	63,0	53,7	86,3	75,9
* Asien	Mill. EUR	96,0	115,0	69,9	91,0	299,7	67,0	72,2	104,8
* Australien, Ozeanien u. übrige Gebiete	Mill. EUR	5,1	8,3	5,3	4,4	5,4	3,8	6,2	24,1
<b>Einfuhr (Generalhandel) <sup>33)</sup></b>									
* Insgesamt	Mill. EUR	603,3	847,1	639,0	604,5	919,6	842,9	891,8	896,7
darunter									
* Güter der Ernährungswirtschaft	Mill. EUR	102,6	147,2	148,0	115,4	143,6	152,8	159,8	179,8
* Güter der gewerblichen Wirtschaft	Mill. EUR	465,0	658,8	464,0	462,8	746,1	654,2	693,8	679,8
davon									
* Rohstoffe	Mill. EUR	29,0	69,8	19,1	20,4	21,9	30,4	78,4	83,0
* Halbwaren	Mill. EUR	71,6	207,4	94,4	151,0	310,1	257,4	214,5	202,4
* Fertigwaren	Mill. EUR	364,4	381,7	350,5	291,4	414,1	366,4	400,9	394,4
davon									
* Vorerzeugnisse	Mill. EUR	99,5	105,5	83,8	59,8	82,6	87,2	99,1	100,3
* Enderzeugnisse	Mill. EUR	264,9	276,2	266,7	231,7	331,4	279,2	301,8	294,1
davon aus									
* Europa	Mill. EUR	476,4	664,2	494,5	496,7	766,3	628,5	680,9	687,1
* darunter: aus EU-Ländern	Mill. EUR	411,9	531,8	419,9	389,5	595,8	490,9	562,5	519,0
* Afrika	Mill. EUR	3,7	17,5	4,3	24,6	6,1	43,1	32,3	24,2
* Amerika	Mill. EUR	15,2	63,1	19,1	17,1	59,7	48,9	49,3	48,0
* Asien	Mill. EUR	84,4	83,1	75,0	64,4	83,0	73,4	81,9	78,5
* Australien, Ozeanien und übrigen Gebieten	Mill. EUR	2,2	18,9	45,9	1,4	4,3	48,6	47,1	58,7



## Landesdaten Mecklenburg-Vorpommern

Außenhandel <sup>9)</sup>	Einheit	Juli 2022	Aug. 2022	Sept. 2022	Okt. 2022	Nov. 2022	Dez. 2022	2022 insgesamt
<b>Ausfuhr (Spezialhandel) <sup>33)</sup></b>								
* Insgesamt	Mill. EUR	779,9	926,6	836,3	825,5	791,2	845,2	9.792,3
darunter								
* Güter der Ernährungswirtschaft	Mill. EUR	254,5	379,4	294,8	282,2	232,6	264,5	3.238,3
* Güter der gewerblichen Wirtschaft	Mill. EUR	515,0	537,0	522,1	517,7	529,8	542,7	6.626,3
davon								
* Rohstoffe	Mill. EUR	9,8	10,3	9,3	5,2	10,3	14,1	111,3
* Halbwaren	Mill. EUR	105,2	110,1	119,7	116,4	104,9	152,2	1.316,1
* Fertigwaren	Mill. EUR	400,0	416,6	393,1	396,1	414,6	376,4	4.933,8
davon								
* Vorerzeugnisse	Mill. EUR	52,0	53,0	50,4	44,2	45,1	40,8	657,0
* Enderzeugnisse	Mill. EUR	348,0	363,7	342,8	351,9	369,5	335,5	4.276,8
davon nach								
* Europa	Mill. EUR	547,9	579,2	568,5	576,7	572,1	515,1	6.673,4
* darunter: in EU-Länder	Mill. EUR	441,4	438,4	456,0	472,7	454,0	416,4	5.378,7
* Afrika	Mill. EUR	41,1	92,3	29,4	51,5	45,3	92,8	673,1
* Amerika	Mill. EUR	59,6	124,4	68,2	78,3	100,0	123,9	943,4
* Asien	Mill. EUR	118,0	121,4	163,8	110,7	66,4	95,0	1.379,9
* Australien, Ozeanien u. übrige Gebiete	Mill. EUR	11,6	7,7	4,5	4,9	4,7	17,1	99,7
<b>Einfuhr (Generalhandel) <sup>33)</sup></b>								
* Insgesamt	Mill. EUR	864,5	973,6	943,5	1.016,3	810,0	763,3	10.165,6
darunter								
* Güter der Ernährungswirtschaft	Mill. EUR	84,2	176,5	151,0	190,4	154,5	110,4	1.766,4
* Güter der gewerblichen Wirtschaft	Mill. EUR	742,5	762,4	749,6	766,9	596,4	587,4	7.905,9
davon								
* Rohstoffe	Mill. EUR	72,5	143,8	162,5	129,9	11,9	63,2	837,0
* Halbwaren	Mill. EUR	294,4	202,6	190,0	208,1	211,6	152,2	2.488,6
* Fertigwaren	Mill. EUR	375,6	416,0	397,1	429,0	372,9	372,1	4.580,2
davon								
* Vorerzeugnisse	Mill. EUR	121,2	121,3	119,6	158,9	118,3	114,2	1.266,3
* Enderzeugnisse	Mill. EUR	254,3	294,7	277,5	270,0	254,6	257,8	3.313,9
davon aus								
* Europa	Mill. EUR	681,6	725,9	715,5	823,8	699,0	569,9	7.969,8
* darunter: aus EU-Ländern	Mill. EUR	563,9	645,0	535,2	625,5	539,7	494,5	6.381,4
* Afrika	Mill. EUR	21,0	3,9	13,6	16,2	2,3	18,7	210,3
* Amerika	Mill. EUR	80,9	149,0	109,9	78,6	20,9	76,3	757,7
* Asien	Mill. EUR	78,2	92,1	96,1	92,7	85,2	97,0	997,5
* Australien, Ozeanien und übrigen Gebieten	Mill. EUR	2,5	2,4	8,0	4,4	2,1	0,8	226,4

## Landesdaten Mecklenburg-Vorpommern

Außenhandel <sup>9)</sup>	Einheit	D 2022	D 2023	Jan. 2023	Febr. 2023	März 2023	April 2023	Mai 2023	Juni 2023
<b>Ausfuhr (Spezialhandel) <sup>33)</sup></b>									
* Insgesamt	Mill. EUR	816,0	...	786,3	860,4	887,8	739,9	814,2	852,0
darunter									
* Güter der Ernährungswirtschaft	Mill. EUR	269,9	...	267,1	352,1	315,2	309,8	269,6	243,2
* Güter der gewerblichen Wirtschaft	Mill. EUR	552,2	...	506,7	493,7	559,4	413,9	525,7	584,3
davon									
* Rohstoffe	Mill. EUR	9,3	...	5,9	18,1	7,3	7,4	8,0	4,1
* Halbwaren	Mill. EUR	109,7	...	80,1	65,4	71,8	55,9	66,8	50,8
* Fertigwaren	Mill. EUR	411,2	...	420,7	410,2	480,3	350,6	450,9	529,4
davon									
* Vorerzeugnisse	Mill. EUR	54,8	...	47,1	43,6	44,9	39,3	89,9	141,2
* Enderzeugnisse	Mill. EUR	356,4	...	373,6	366,6	435,4	311,3	361,0	388,2
davon nach									
* Europa	Mill. EUR	556,1	...	566,1	575,3	587,3	501,2	548,8	584,5
* darunter: in EU-Länder	Mill. EUR	448,2	...	448,4	459,9	455,4	403,8	435,5	486,1
* Afrika	Mill. EUR	56,1	...	82,9	108,5	60,2	108,3	63,0	42,1
* Amerika	Mill. EUR	78,6	...	68,7	75,3	97,4	69,2	125,1	156,3
* Asien	Mill. EUR	115,0	...	63,0	96,8	131,2	52,0	72,4	61,4
* Australien, Ozeanien u. übrige Gebiete	Mill. EUR	8,3	...	3,9	2,7	9,5	6,9	2,9	5,1
<b>Einfuhr (Generalhandel) <sup>33)</sup></b>									
* Insgesamt	Mill. EUR	847,1	...	874,4	834,4	814,9	686,6	791,5	763,5
darunter									
* Güter der Ernährungswirtschaft	Mill. EUR	147,2	...	147,9	166,1	120,6	104,7	159,0	122,2
* Güter der gewerblichen Wirtschaft	Mill. EUR	658,8	...	690,1	620,6	644,1	533,8	567,8	573,7
davon									
* Rohstoffe	Mill. EUR	69,8	...	205,9	164,7	112,7	38,6	129,7	51,0
* Halbwaren	Mill. EUR	207,4	...	145,0	100,5	124,0	137,2	99,7	128,6
* Fertigwaren	Mill. EUR	381,7	...	339,3	355,5	407,4	357,9	338,4	394,2
davon									
* Vorerzeugnisse	Mill. EUR	105,5	...	96,2	80,9	110,6	80,5	83,7	90,1
* Enderzeugnisse	Mill. EUR	276,2	...	243,1	274,5	296,8	277,4	254,7	304,0
davon aus									
* Europa	Mill. EUR	664,2	...	631,2	537,4	581,8	542,1	582,0	560,5
* darunter: aus EU-Ländern <sup>42)</sup>	Mill. EUR	531,8	...	413,1	460,4	504,4	475,7	486,6	501,3
* Afrika	Mill. EUR	17,5	...	64,5	27,4	2,7	3,3	50,6	4,1
* Amerika	Mill. EUR	63,1	...	62,4	150,2	129,3	44,9	43,7	84,2
* Asien	Mill. EUR	83,1	...	75,6	83,0	99,7	95,3	88,6	112,7
* Australien, Ozeanien und übrigen Gebieten	Mill. EUR	18,9	...	40,2	35,7	0,7	0,5	25,8	1,2

## Landesdaten Mecklenburg-Vorpommern

Außenhandel <sup>9)</sup>	Einheit	Juli 2023	Aug. 2023	Sept. 2023	Okt. 2023	Nov. 2023	Dez. 2023	2023 insgesamt
<b>Ausfuhr (Spezialhandel) <sup>33)</sup></b>								
* Insgesamt	Mill. EUR	766,2	763,9	814,1	747,8	...	...	...
darunter								
* Güter der Ernährungswirtschaft	Mill. EUR	242,9	208,2	258,1	265,4	...	...	...
* Güter der gewerblichen Wirtschaft	Mill. EUR	488,0	528,3	519,2	445,8	...	...	...
davon								
* Rohstoffe	Mill. EUR	5,5	3,6	4,1	4,5	...	...	...
* Halbwaren	Mill. EUR	60,4	61,0	64,5	57,8	...	...	...
* Fertigwaren	Mill. EUR	422,1	463,8	450,6	383,5	...	...	...
davon								
* Vorerzeugnisse	Mill. EUR	36,1	63,1	62,7	38,2	...	...	...
* Enderzeugnisse	Mill. EUR	386,0	400,7	387,9	345,3	...	...	...
davon nach								
* Europa	Mill. EUR	560,0	523,6	547,6	562,1	...	...	...
* darunter: in EU-Länder	Mill. EUR	399,0	398,4	400,9	448,6	...	...	...
* Afrika	Mill. EUR	55,5	29,9	21,9	38,1	...	...	...
* Amerika	Mill. EUR	78,2	145,4	150,3	72,5	...	...	...
* Asien	Mill. EUR	68,3	49,8	88,3	65,5	...	...	...
* Australien, Ozeanien u. übrige Gebiete	Mill. EUR	2,1	13,2	3,3	5,1	...	...	...
<b>Einfuhr (Generalhandel) <sup>33)</sup></b>								
* Insgesamt	Mill. EUR	721,1	678,1	812,7	631,4	...	...	...
darunter								
* Güter der Ernährungswirtschaft	Mill. EUR	104,4	115,5	164,5	124,3	...	...	...
* Güter der gewerblichen Wirtschaft	Mill. EUR	545,4	491,1	560,9	419,0	...	...	...
davon								
* Rohstoffe	Mill. EUR	72,0	22,9	84,4	35,6	...	...	...
* Halbwaren	Mill. EUR	106,7	134,4	134,4	67,3	...	...	...
* Fertigwaren	Mill. EUR	366,7	333,8	342,1	316,1	...	...	...
davon								
* Vorerzeugnisse	Mill. EUR	96,6	74,6	92,3	75,3	...	...	...
* Enderzeugnisse	Mill. EUR	270,1	259,2	249,9	240,8	...	...	...
davon aus								
* Europa	Mill. EUR	554,7	541,5	624,8	506,7	...	...	...
* darunter: aus EU-Ländern <sup>42)</sup>	Mill. EUR	452,1	480,1	551,5	442,9	...	...	...
* Afrika	Mill. EUR	19,2	22,6	2,3	2,6	...	...	...
* Amerika	Mill. EUR	52,2	30,2	97,0	51,0	...	...	...
* Asien	Mill. EUR	93,1	81,7	86,3	69,7	...	...	...
* Australien, Ozeanien und übrigen Gebieten	Mill. EUR	0,8	0,8	0,9	0,3	...	...	...

## Landesdaten Mecklenburg-Vorpommern

Gewerbeanzeigen 10)	Einheit	D 2021	D 2022	Jan. 2022	Febr. 2022	März 2022	April 2022	Mai 2022	Juni 2022
* Gewerbebeanmeldungen	Anzahl	838	819	1.040	818	1.055	763	805	879
* Gewerbeabmeldungen	Anzahl	764	749	1.012	735	844	540	636	736

Gewerbeanzeigen 10)	Einheit	D 2022	D 2023	Jan. 2023	Febr. 2023	März 2023	April 2023	Mai 2023	Juni 2023
* Gewerbebeanmeldungen	Anzahl	819	880	1.248	1.010	952	876	881	903
* Gewerbeabmeldungen	Anzahl	749	817	1.376	861	771	668	697	725

Insolvenzen	Einheit	D 2021	D 2022	Jan. 2022	Febr. 2022	März 2022	April 2022	Mai 2022	Juni 2022
* Insolvenzen	Anzahl	207	195	174	162	248	175	207	186
davon									
* Unternehmen	Anzahl	15	17	16	11	26	18	15	15
* Verbraucher	Anzahl	150	140	134	113	166	121	150	145
* ehemals selbstständig Tätige	Anzahl	38	36	24	34	54	35	38	26
* sonstige natürliche Personen 34), Nachlässe und Gesamtgut	Anzahl	4	2	-	4	2	1	4	-
* Voraussichtliche Forderungen	1.000 EUR	188.195	68.636	25.493	21.328	430.352	14.862	188.195	13.951

Insolvenzen	Einheit	D 2022	D 2023	Jan. 2023	Febr. 2023	März 2023	April 2023	Mai 2023	Juni 2023
* Insolvenzen	Anzahl	195	...	191	180	194	191	225	222
davon									
* Unternehmen	Anzahl	17	...	16	13	20	22	21	25
* Verbraucher	Anzahl	140	...	141	129	144	136	160	163
* ehemals selbstständig Tätige	Anzahl	36	...	32	34	29	30	42	32
* sonstige natürliche Personen 34), Nachlässe und Gesamtgut	Anzahl	2	...	2	4	1	3	2	2
* Voraussichtliche Forderungen	1.000 EUR	68.636	...	12.846	23.004	37.868	17.964	23.889	26.152

Handwerk 11)	Einheit	D 2021	D 2022	Jan. 2022	Febr. 2022	März 2022	April 2022	Mai 2022	Juni 2022
* Beschäftigte (30.09.)	2020=100	98,4	97,1	x	x	97,2	x	x	97,0
* Umsatz (Vierteljahresdurchschnitt)	2020=100	100,9	107,6	x	x	90,4	x	x	108,9

Handwerk 11)	Einheit	D 2022	D 2023	Jan. 2023	Febr. 2023	März 2023	April 2023	Mai 2023	Juni 2023
* Beschäftigte (30.09.)	2020=100	97,1	...	x	x	94,9	x	x	94,6
* Umsatz (Vierteljahresdurchschnitt)	2020=100	107,6	...	x	x	97,8	x	x	97,7

Preise	Einheit	D 2022	D 2023	Jan. 2023	Febr. 2023	März 2023	April 2023	Mai 2023	Juni 2023
* Verbraucherpreisindex (Gesamtindex)	2020=100	111,0	118,1	115,5	116,4	117,5	117,9	117,7	118,2
* Nettokaltmieten (Teilindex)	2020=100	101,9	103,1	102,7	102,8	102,9	103,0	103,0	103,1
Index der Erzeugerpreise gewerblicher Produkte (Deutschland)	2015=100	152,4	148,8	154,8	152,8	150,6	151,1	149,0	148,6
* Preisindex für Wohngebäude 35) (Deutschland)	2015=100	147,8	160,3	x	158,9	x	x	160,2	x

Preise	Einheit	D 2023	D 2024	Jan. 2024	Febr. 2024	März 2024	April 2024	Mai 2024	Juni 2024
* Verbraucherpreisindex (Gesamtindex)	2020=100	118,1	...	118,5	...	...	...	...	...
* Nettokaltmieten (Teilindex)	2020=100	103,1	...	103,3	...	...	...	...	...
Index der Erzeugerpreise gewerblicher Produkte (Deutschland)	2015=100	148,8	...	...	...	...	...	...	...
* Preisindex für Wohngebäude 35) (Deutschland)	2015=100	160,3	...	x	...	x	x	...	x

## Landesdaten Mecklenburg-Vorpommern

Gewerbeanzeigen 10)	Einheit	Juli 2022	Aug. 2022	Sept. 2022	Okt. 2022	Nov. 2022	Dez. 2022	2022 insgesamt
* Gewerbeanmeldungen	Anzahl	763	756	831	644	555	923	9.832
* Gewerbeabmeldungen	Anzahl	561	692	728	693	618	1.196	8.991

Gewerbeanzeigen 10)	Einheit	Juli 2023	Aug. 2023	Sept. 2023	Okt. 2023	Nov. 2023	Dez. 2023	2023 insgesamt
* Gewerbeanmeldungen	Anzahl	756	886	932	702	646	770	10.562
* Gewerbeabmeldungen	Anzahl	669	759	844	656	686	1.093	9.805

Insolvenzen	Einheit	Juli 2022	Aug. 2022	Sept. 2022	Okt. 2022	Nov. 2022	Dez. 2022	2022 insgesamt
* Insolvenzen	Anzahl	202	212	193	161	238	186	2.344
davon								
* Unternehmen	Anzahl	21	17	24	14	18	12	207
* Verbraucher	Anzahl	145	145	131	113	171	145	1.679
* ehemals selbstständig Tätige	Anzahl	32	49	35	32	44	28	431
* sonstige natürliche Personen 34), Nachlässe und Gesamtgut	Anzahl	4	1	3	2	5	1	27
* Voraussichtliche Forderungen	1.000 EUR	23.817	15.025	29.722	19.661	26.804	14.415	823.626

Insolvenzen	Einheit	Juli 2023	Aug. 2023	Sept. 2023	Okt. 2023	Nov. 2023	Dez. 2023	2023 insgesamt
* Insolvenzen	Anzahl	213	193	227	158	194	...	...
davon								
* Unternehmen	Anzahl	28	20	29	13	28	...	...
* Verbraucher	Anzahl	145	118	171	111	144	...	...
* ehemals selbstständig Tätige	Anzahl	37	51	26	30	18	...	...
* sonstige natürliche Personen 34), Nachlässe und Gesamtgut	Anzahl	3	4	1	4	4	...	...
* Voraussichtliche Forderungen	1.000 EUR	25.299	16.324	68.982	43.455	22.936	...	...

Handwerk 11)	Einheit	Juli 2022	Aug. 2022	Sept. 2022	Okt. 2022	Nov. 2022	Dez. 2022	2022 insgesamt
* Beschäftigte (30.09.)	2020=100	x	x	98,1	x	x	96,0	x
* Umsatz (Vierteljahresdurchschnitt)	2020=100	x	x	112,2	x	x	119,0	x

Handwerk 11)	Einheit	Juli 2023	Aug. 2023	Sept. 2023	Okt. 2023	Nov. 2023	Dez. 2023	2023 insgesamt
* Beschäftigte (30.09.)	2020=100	x	x	...	x	x	...	x
* Umsatz (Vierteljahresdurchschnitt)	2020=100	x	x	...	x	x	...	x

Preise	Einheit	Juli 2023	Aug. 2023	Sept. 2023	Okt. 2023	Nov. 2023	Dez. 2023	2023 insgesamt
* Verbraucherpreisindex (Gesamtindex)	2020=100	118,5	118,8	119,2	119,3	118,8	119,0	x
* Nettokaltmieten (Teilindex)	2020=100	103,1	103,2	103,2	103,2	103,2	103,2	x
Index der Erzeugerpreise gewerblicher Produkte (Deutschland)	2015=100	147,0	147,4	147,1	147,0	146,2	144,5	x
* Preisindex für Wohngebäude 35) (Deutschland)	2015=100	x	160,6	x	x	161,3	x	x

Preise	Einheit	Juli 2024	Aug. 2024	Sept. 2024	Okt. 2024	Nov. 2024	Dez. 2024	2024 insgesamt
* Verbraucherpreisindex (Gesamtindex)	2020=100	...	...	...	...	...	...	x
* Nettokaltmieten (Teilindex)	2020=100	...	...	...	...	...	...	x
Index der Erzeugerpreise gewerblicher Produkte (Deutschland)	2015=100	...	...	...	...	...	...	x
* Preisindex für Wohngebäude 35) (Deutschland)	2015=100	x	...	x	x	...	x	x

## Landesdaten Mecklenburg-Vorpommern

Verdienste 41)	Einheit	D 2021	D 2022	Jan. 2022	Febr. 2022	März 2022	April 2022	Mai 2022	Juni 2022
Monatlicher Nominallohnindex 42)	2022=100	x	x	93,7	92,5	98,9	95,5	96,4	99,1
Land- und Forstwirtschaft, Fischerei	2022=100	x	x	91,1	89,1	96,5	94,0	97,2	94,5
Produzierendes Gewerbe und Dienstleistungsbereich	2022=100	x	x	93,8	92,6	98,8	95,6	96,4	99,2
Produzierendes Gewerbe	2022=100	x	x	90,6	90,8	95,6	98,1	98,6	102,2
Dienstleistungsbereich	2022=100	x	x	94,7	93,1	99,7	95,0	95,9	98,4
weiblich	2022=100	x	x	94,8	91,9	98,8	93,9	95,2	98,3
männlich	2022=100	x	x	92,9	93,0	98,8	97,0	97,5	99,7
Nominallohnindex 42) 43)	2022=100	x	100	x	x	94,7	x	x	97,1
Land- und Forstwirtschaft, Fischerei	2022=100	x	100	x	x	92,2	x	x	95,3
Produzierendes Gewerbe und Dienstleistungsbereich	2022=100	x	100	x	x	94,8	x	x	97,1
Produzierendes Gewerbe	2022=100	x	100	x	x	92,3	x	x	99,3
Dienstleistungsbereich	2022=100	x	100	x	x	95,5	x	x	96,5
weiblich	2022=100	x	100	x	x	94,9	x	x	95,7
männlich	2022=100	x	100	x	x	94,6	x	x	98,2

Verdienste 41)	Einheit	D 2022	D 2023	Jan. 2023	Febr. 2023	März 2023	April 2023	Mai 2023	Juni 2023
Monatlicher Nominallohnindex 42)	2022=100	x	x	101,1	97,5	100,4	100,9	102,7	108,8
Land- und Forstwirtschaft, Fischerei	2022=100	x	x	97,4	105,4	105,5	107,8	105,0	98,8
Produzierendes Gewerbe und Dienstleistungsbereich	2022=100	x	x	101,1	97,3	100,2	100,7	102,6	109,2
Produzierendes Gewerbe	2022=100	x	x	98,1	94,8	102,5	102,7	106,1	115,7
Dienstleistungsbereich	2022=100	x	x	101,9	98,0	99,6	100,2	101,7	107,4
weiblich	2022=100	x	x	102,8	97,5	99,0	98,8	100,9	108,0
männlich	2022=100	x	x	99,6	97,4	101,3	102,5	104,0	109,6
Nominallohnindex 42) 43)	2022=100	100	...	x	x	99,7	x	x	104,3
Land- und Forstwirtschaft, Fischerei	2022=100	100	...	x	x	100,6	x	x	105,0
Produzierendes Gewerbe und Dienstleistungsbereich	2022=100	100	...	x	x	99,7	x	x	104,3
Produzierendes Gewerbe	2022=100	100	...	x	x	98,0	x	x	108,0
Dienstleistungsbereich	2022=100	100	...	x	x	100,1	x	x	103,3
weiblich	2022=100	100	...	x	x	100,0	x	x	102,8
männlich	2022=100	100	...	x	x	99,5	x	x	105,5

## Landesdaten Mecklenburg-Vorpommern

Verdienste 41)	Einheit	Juli 2022	Aug. 2022	Sept. 2022	Okt. 2022	Nov. 2022	Dez. 2022	2022 insgesamt
Monatlicher Nominallohnindex 42)	2022=100	97,1	96,3	96,6	97,7	131,5	104,6	x
Land- und Forstwirtschaft, Fischerei	2022=100	98,2	106,6	99,1	102,2	121,1	110,7	x
Produzierendes Gewerbe und Dienstleistungsbereich	2022=100	97,0	96,0	96,5	97,5	131,8	104,4	x
Produzierendes Gewerbe	2022=100	99,4	97,6	96,4	98,5	128,8	103,5	x
Dienstleistungsbereich	2022=100	96,4	95,7	96,6	97,3	132,6	104,6	x
weiblich	2022=100	95,8	95,0	96,3	97,2	137,6	104,8	x
männlich	2022=100	98,0	97,4	96,8	98,0	126,4	104,3	x
Nominallohnindex 42) 43)	2022=100	x	x	96,9	x	x	111,3	x
Land- und Forstwirtschaft, Fischerei	2022=100	x	x	101,6	x	x	111,0	x
Produzierendes Gewerbe und Dienstleistungsbereich	2022=100	x	x	96,7	x	x	111,4	x
Produzierendes Gewerbe	2022=100	x	x	98,3	x	x	110,2	x
Dienstleistungsbereich	2022=100	x	x	96,3	x	x	111,7	x
weiblich	2022=100	x	x	95,9	x	x	113,4	x
männlich	2022=100	x	x	97,7	x	x	109,6	x

Verdienste 41)	Einheit	Juli 2023	Aug. 2023	Sept. 2023	Okt. 2023	Nov. 2023	Dez. 2023	2023 insgesamt
Monatlicher Nominallohnindex 42)	2022=100	101,6	101,5	102,9	103,2	129,3	...	x
Land- und Forstwirtschaft, Fischerei	2022=100	103,8	106,1	114,0	103,5	121,7	...	x
Produzierendes Gewerbe und Dienstleistungsbereich	2022=100	101,5	101,4	102,6	103,1	129,6	...	x
Produzierendes Gewerbe	2022=100	105,1	103,8	102,6	106,2	124,0	...	x
Dienstleistungsbereich	2022=100	100,6	100,8	102,5	102,3	131,0	...	x
weiblich	2022=100	100,9	100,6	101,7	102,2	137,0	...	x
männlich	2022=100	102,1	102,2	103,9	103,8	123,3	...	x
Nominallohnindex 42) 43)	2022=100	x	x	102,6	x	x	...	x
Land- und Forstwirtschaft, Fischerei	2022=100	x	x	109,6	x	x	...	x
Produzierendes Gewerbe und Dienstleistungsbereich	2022=100	x	x	102,4	x	x	...	x
Produzierendes Gewerbe	2022=100	x	x	103,7	x	x	...	x
Dienstleistungsbereich	2022=100	x	x	102,0	x	x	...	x
weiblich	2022=100	x	x	101,2	x	x	...	x
männlich	2022=100	x	x	103,7	x	x	...	x

## Fußnotenerläuterungen

- 1) Quelle: Statistik der Bundesagentur für Arbeit; Ergebnisse sind vorläufig; die jeweils aktuellen Werte sind im Internetangebot der Bundesagentur für Arbeit als detaillierte Übersichten zu finden.
- 2) Ohne geförderte Stellen des zweiten Arbeitsmarktes.
- 3) Aus gewerblichen Schlachtungen von Tieren in- und ausländischer Herkunft (Rinder, Schweine, Schafe, Pferde, Ziegen).
- 4) Einschließlich Gewinnung von Steinen und Erden; Betriebe mit 50 und mehr tätigen Personen.
- 5) Einschließlich der tätigen Inhaberinnen und Inhaber.
- 6) Bau von Gebäuden, Tiefbau, Abbrucharbeiten und vorbereitende Baustellenarbeiten u. a.; Betriebe von Unternehmen mit 20 und mehr tätigen Personen.
- 7) Einschließlich Tankstellen.
- 8) Betriebe ab 10 Betten; einschließlich Campingplätzen (Touristik-Camping) ab 10 Stellplätzen.
- 9) Wegen der unterschiedlichen Abgrenzung von Spezialhandel und Generalhandel ist eine Saldierung der Ein- und Ausfuhrergebnisse nicht sinnvoll.
- 10) Ohne Reisegewerbe.
- 11) Zulassungspflichtiges Handwerk lt. Anlage A der Handwerksordnung.
- 12) Hier: Vierteljahresdurchschnitt.
- 13) Hier: Am 30.09.
- 14) Fortschreibung des Bevölkerungsstandes auf der Basis des Zensus 2011.
- 15) Statt Durchschnitt der Monate hier: Bevölkerung am 31.12.
- 16) Ohne innerhalb der Gemeinde Umgezogene.
- 17) Quelle: Statistik der Bundesagentur für Arbeit.
- 18) Einschließlich Personen "ohne Angabe".
- 19) Arbeitslose in Prozent aller zivilen Erwerbspersonen.
- 20) Summe aller Anspruchsgrundlagen (Saison-Kurzarbeit, Transferkurzarbeit und Kurzarbeit aus wirtschaftlichen und konjunkturellen Gründen).
- 21) Bei den gemeldeten Arbeitsstellen handelt es sich um ungeforderte Arbeitsstellen ohne selbstständige/freiberufliche Tätigkeiten und ohne Stellen der privaten Arbeitsvermittlung.
- 22) Erzeugte Eier in Betrieben bzw. Unternehmen mit mindestens 3.000 Hennenhaltungsplätzen; einschließlich Junghennen-, Bruch- und Knickeiern.
- 23) Betriebe mit 50 und mehr tätigen Personen.
- 24) Betriebe von Unternehmen mit 20 und mehr tätigen Personen.
- 25) Mit einer Nettonennleistung ab 1 MWel.
- 26) Am Ende des Berichtsvierteljahres.
- 27) Die Ergebnisse basieren auf einem Mixmodell (Nutzung von Verwaltungsdaten und Befragung aller großer Unternehmen).
- 28) Einschließlich Handelsvermittlung.
- 29) Der Berichtskreis wird jährlich durch Stichprobenrotation aktualisiert.
- 30) Schwerwiegender Unfall mit Sachschaden (im engeren Sinne) und sonstiger Sachschadensunfall unter Einfluss berauschender Mittel.
- 31) Quelle: Kraftfahrt-Bundesamt.
- 32) Fahrzeuge zur Personenbeförderung mit höchstens 8 Sitzplätzen außer dem Fahrersitz, einschließlich Wohnmobile und Krankenwagen.
- 33) Für Antwortausfälle und Befreiungen sind Zuschätzungen bei den EU-Ländern und damit auch im Insgesamt enthalten.
- 34) Beispielsweise als Gesellschafter oder Mithafter.
- 35) Neubau in konventioneller Bauart, Bauleistungen am Bauwerk.
- 36) Nachgewiesen werden Vierteljahresdurchschnitte, ohne Sonderzahlungen. Im Jahresdurchschnitt sind die Sonderzahlungen mit enthalten.
- 37) Leistungsgruppe 1: Arbeitnehmerinnen und Arbeitnehmer in leitender Stellung; Leistungsgruppe 2: herausgehobene Fachkräfte; Leistungsgruppe 3: Fachkräfte; Leistungsgruppe 4: angelernte Arbeitnehmerinnen und Arbeitnehmer; Leistungsgruppe 5: ungelernte Arbeitnehmerinnen und Arbeitnehmer.
- 38) Einschließlich Abwasser- und Abfallentsorgung und Beseitigung von Umweltverschmutzungen.
- 39) Bis 2020: Betriebe von Unternehmen mit 23 und mehr tätigen Personen; ab 2021: Betriebe von Unternehmen mit 20 und mehr tätigen Personen.
- 41) Ab dem Berichtsjahr 2022 wurde die Vierteljährliche Verdiensterhebung und die vierjährige Verdienststrukturhebung durch eine neue monatliche Verdiensterhebung abgelöst. Bis Berichtsjahr 2021 wurden der Wirtschaftszweig A (Land- und Forstwirtschaft, Fischerei) und kleinere Betriebe nicht erhoben.
- 42) Ermittlung aus durchschnittlichen Bruttomonatsverdiensten (einschl. Sonderzahlungen) von Voll-, Teilzeitbeschäftigten sowie geringfügig Beschäftigten für die Wirtschaftszweige A bis S (Wirtschaftszweikklassifikation, Ausgabe 2008 (WZ 2008)).
- 43) In die Berechnung des Nominallohnindex für die einzelnen Quartale und Jahresdurchschnitte werden auch Daten einbezogen, die nachträglich zum jeweiligen Monatsabschluss gemeldet werden.
- 44) Die Zählweise von ausländischen Personen hat sich im Vergleich zu früheren Publikationen geändert. Staatenlose und Personen ohne Angabe zur Staatsangehörigkeit werden nun nicht mehr unter "Keine Angabe", sondern zu den ausländischen Personen gezählt.



## Ausgewählte Kreisdaten

### Erwerbstätigkeit

Land Kreisfreie Stadt Landkreis <i>Große kreis- angehörige Stadt</i>	Sozialversicherungspflichtig Beschäftigte am 30.06.2023 (Arbeitsort) <sup>1)</sup>											
	ins- ge- samt <sup>2)</sup>	davon nach Wirtschaftsabschnitten										
		Land- und Forst- wirt- schaft, Fische- rei	Produ- zieren- des Gewer- be ohne Bauge- werbe	dar- unter Verar- bei- tendes Gewer- be	Bau- ge- werbe	Handel, Verkehr, Lagerei und Gast- gewerbe	Infor- ma- tion u. Kom- muni- kation	Erbrin- gung v. Finanz- u. Ver- siche- rungs- dienst- leis- tungen	Grund- stücks- u. Woh- nungs- wesen	Erbrin- gung v. freie- rufl., wiss. u. techn. Dienstl. sowie v. sonst. wirt- schaftl. Dienstl.	Öff. Ver- waltg., Verteid., Sozial- versiche- rung, Er- ziehg. u. Unterr., Gesund- heits- u. Sozial- wesen	Sons- tige Dienst- leis- tungen
<b>Mecklenburg- Vorpommern</b>	<b>581.066</b>	<b>14.677</b>	<b>78.228</b>	<b>65.517</b>	<b>42.183</b>	<b>142.367</b>	<b>8.913</b>	<b>7.737</b>	<b>7.859</b>	<b>68.235</b>	<b>189.058</b>	<b>21.809</b>
Rostock	95.206	44	11.121	8.926	3.226	21.412	2.730	2.281	2.037	17.054	31.183	4.118
Schwerin	51.221	57	5.552	3.765	2.277	9.331	2.309	1.024	586	7.608	20.003	2.474
Mecklenburgische Seenplatte <i>darunter</i>	92.373	2.769	12.430	10.237	7.409	23.138	1.105	1.201	1.013	9.467	30.186	3.655
<i>Neubrandenburg</i>	33.348	.	3.943	3.358	1.889	7.121	818	525	.	4.595	12.642	1.395
Landkreis Rostock	70.188	2.748	8.607	7.219	6.893	21.002	882	390	715	7.495	19.498	1.958
Vorpommern-Rügen <i>darunter</i>	74.982	1.953	5.533	4.179	6.192	23.364	585	640	1.269	7.358	24.581	3.507
<i>Stralsund</i>	25.219	.	1.370	843	1.509	5.354	435	.	363	3.830	10.772	1.251
Nordwestmecklenburg <i>darunter</i>	46.759	1.496	10.886	9.748	4.222	10.420	386	624	495	3.550	13.137	1.543
<i>Wismar</i>	17.712	.	4.107	3.811	938	3.191	218	530	.	1.806	6.017	724
Vorpommern-Greifswald <i>darunter</i>	84.634	1.981	8.052	6.658	6.301	19.906	714	1.013	1.181	10.566	31.886	3.034
<i>Greifswald</i>	30.485	17	2.676	2.365	1.093	4.795	540	560	454	5.442	13.678	1.230
Ludwigslust-Parchim	65.703	3.629	16.047	14.785	5.663	13.794	202	564	563	5.137	18.584	1.520
<b>Darunter: Weiblich</b>												
<b>Mecklenburg- Vorpommern</b>	<b>292.563</b>	<b>3.818</b>	<b>20.659</b>	<b>17.767</b>	<b>4.989</b>	<b>68.308</b>	<b>2.998</b>	<b>4.939</b>	<b>3.896</b>	<b>33.064</b>	<b>136.471</b>	<b>13.421</b>
Rostock	47.476	16	2.453	1.895	401	9.256	868	1.352	939	7.860	21.843	2.488
Schwerin	28.131	19	1.455	908	264	4.614	871	633	307	3.883	14.430	1.655
Mecklenburgische Seenplatte <i>darunter</i>	46.077	671	3.229	2.726	862	10.517	366	796	523	4.727	22.059	2.327
<i>Neubrandenburg</i>	17.550	.	990	790	238	3.214	273	283	.	2.146	9.269	908
Landkreis Rostock	33.798	752	2.321	2.050	838	9.660	210	240	359	3.595	14.653	1.170
Vorpommern-Rügen <i>darunter</i>	38.709	433	1.475	1.240	725	11.996	166	432	651	3.405	17.444	1.982
<i>Stralsund</i>	13.338	.	256	176	159	2.607	.	215	154	1.633	7.494	700
Nordwestmecklenburg <i>darunter</i>	22.419	417	2.721	2.454	494	5.515	155	422	272	1.711	9.763	949
<i>Wismar</i>	9.027	.	814	733	133	1.825	.	359	84	882	4.410	435
Vorpommern-Greifswald <i>darunter</i>	44.634	460	1.894	1.635	737	10.299	295	657	583	5.326	22.591	1.792
<i>Greifswald</i>	16.740	.	635	547	.	2.461	227	334	203	2.727	9.337	700
Ludwigslust-Parchim	31.319	1.050	5.111	4.859	668	6.451	67	407	262	2.557	13.688	1.058

1) Auswertungen aus der Beschäftigungsstatistik der Bundesagentur für Arbeit.

2) Einschließlich der Personen "ohne Angabe" zur wirtschaftlichen Gliederung (nach WZ 2008).

## Ausgewählte Kreisdaten

### Erwerbstätigkeit

Land Kreisfreie Stadt Landkreis <i>Große kreis- angehörige Stadt</i>	Sozialversicherungspflichtig Beschäftigte am 30.06.2023 <sup>1)</sup>				
	insgesamt	und zwar			
		Männer	Frauen	Vollzeitbeschäftigte	Auszubildende
	Beschäftigte am Arbeitsort				
Mecklenburg-Vorpommern	581.066	288.503	292.563	393.310	22.035
Rostock	95.206	47.730	47.476	65.667	3.622
Schwerin	51.221	23.090	28.131	34.856	2.063
Mecklenburgische Seenplatte	92.373	46.296	46.077	61.398	3.585
<i>darunter: Neubrandenburg</i>	33.348	15.798	17.550	22.109	1.529
Landkreis Rostock	70.188	36.390	33.798	47.206	2.635
Vorpommern-Rügen	74.982	36.273	38.709	51.170	2.925
<i>darunter: Stralsund</i>	25.219	11.881	13.338	17.010	1.109
Nordwestmecklenburg	46.759	24.340	22.419	31.836	1.746
<i>darunter: Wismar</i>	17.712	8.685	9.027	11.568	742
Vorpommern-Greifswald	84.634	40.000	44.634	54.252	3.297
<i>darunter: Greifswald</i>	30.485	13.745	16.740	19.201	1.187
Ludwigslust-Parchim	65.703	34.384	31.319	46.925	2.162
	Beschäftigte am Wohnort				
Mecklenburg-Vorpommern	622.355	316.556	305.799	426.729	22.973
Rostock	82.372	42.756	39.616	56.622	3.223
Schwerin	36.419	18.338	18.081	25.420	1.518
Mecklenburgische Seenplatte	96.994	49.256	47.738	65.008	3.657
<i>darunter: Neubrandenburg</i>	23.168	11.755	11.413	15.611	1.068
Landkreis Rostock	84.665	42.417	42.248	58.115	2.874
Vorpommern-Rügen	85.061	42.459	42.602	58.683	3.213
<i>darunter: Stralsund</i>	20.688	10.456	10.232	13.886	896
Nordwestmecklenburg	63.574	32.694	30.880	43.733	2.338
<i>darunter: Wismar</i>	15.632	8.180	7.452	10.385	634
Vorpommern-Greifswald	86.119	43.167	42.952	56.601	3.350
<i>darunter: Greifswald</i>	23.925	11.989	11.936	15.350	873
Ludwigslust-Parchim	87.151	45.469	41.682	62.547	2.800

1) Auswertungen aus der Beschäftigungsstatistik der Bundesagentur für Arbeit.

## Ausgewählte Kreisdaten

### Erwerbstätigkeit

Land Kreisfreie Stadt Landkreis	Arbeitslose und Arbeitslosenquote im Dezember 2023							
	Arbeitslose					Arbeitslosenquote 1)		
	Bestand	Veränderung zum						
		Vormonat		Vorjahresmonat		Berichts- monat	Vormonat	Vorjahr
		absolut	%	absolut	%			
Mecklenburg-Vorpommern	65.046	2.644	4,2	3.090	5,0	8,0	7,6	7,6
Rostock	7.958	130	1,7	197	2,5	7,3	7,2	7,1
Schwerin	4.893	100	2,1	676	16,0	9,8	9,6	8,6
Mecklenburgische Seenplatte	11.615	393	3,5	243	2,1	9,1	8,8	8,9
Landkreis Rostock	6.535	211	3,3	438	7,2	6,0	5,8	5,6
Vorpommern-Rügen	11.355	1.119	10,9	587	5,5	10,1	9,1	9,6
Nordwestmecklenburg	5.653	49	0,9	41	0,7	6,8	6,7	6,8
Vorpommern-Greifswald	10.228	421	4,3	419	4,3	9,0	8,6	8,7
Ludwigslust-Parchim	6.809	221	3,4	489	7,7	6,1	5,9	5,7

Land Kreisfreie Stadt Landkreis	Arbeitslose nach ausgewählten Merkmalen							
	Arbeitslose im Rechtskreis SGB III		Arbeitslose im Rechtskreis SGB II		weiblich		im Alter von ...	
	insgesamt	Arbeits- losen- quote 1)	insgesamt	Arbeits- losen- quote 1)	insgesamt	Arbeits- losen- quote 1)	15 bis unter 25 Jahren	55 Jahren und älter 2)
<b>Mecklenburg-Vorpommern</b>	<b>22.755</b>	<b>2,8</b>	<b>42.291</b>	<b>5,2</b>	<b>28.408</b>	<b>7,2</b>	<b>6.438</b>	<b>18.073</b>
Rostock	2.571	2,4	5.387	4,9	3.339	6,5	874	1.806
Schwerin	1.301	2,6	3.592	7,2	2.185	9,0	518	1.010
Mecklenburgische Seenplatte	3.774	2,9	7.841	6,1	4.980	8,1	1.167	3.293
Landkreis Rostock	2.367	2,2	4.168	3,8	2.890	5,4	584	1.887
Vorpommern-Rügen	4.343	3,9	7.012	6,2	5.117	9,3	1.140	3.461
Nordwestmecklenburg	2.345	2,8	3.308	4,0	2.450	6,2	524	1.682
Vorpommern-Greifswald	3.438	3,0	6.790	6,0	4.432	8,0	1.022	2.843
Ludwigslust-Parchim	2.616	2,3	4.193	3,8	3.015	5,7	609	2.091

Quelle: Statistik der Bundesagentur für Arbeit.

1) Arbeitslose in Prozent aller zivilen Erwerbspersonen.

2) Vergleich zu Veröffentlichungen vor Januar 2020 wegen geänderter Altersgruppe nicht möglich.

## Ausgewählte Kreisdaten

### Soziales

Land Kreisfreie Stadt Landkreis	Personen in Bedarfsgemeinschaften im September 2023							
	insgesamt	und zwar						
		unter 18 Jahre	Auslän- der/-innen <sup>1)</sup>	Regel- leistungs- berechtigte	davon			
					erwerbsfähige Leistungsberechtigte		nicht erwerbsfähige Leistungsberechtigte	
					zusammen	darunter Frauen	zusammen	darunter unter 15 Jahre
<b>Mecklenburg-Vorpommern</b>	<b>116.014</b>	<b>34.924</b>	<b>31.354</b>	<b>107.919</b>	<b>82.265</b>	<b>40.151</b>	<b>25.654</b>	<b>24.655</b>
Rostock	16.305	4.605	4.829	15.198	11.793	5.796	3.405	3.256
Schwerin	11.064	3.570	4.436	10.397	7.722	3.911	2.675	2.608
Mecklenburgische Seenplatte	20.818	6.202	4.793	19.220	14.717	7.043	4.503	4.304
Landkreis Rostock	12.197	3.794	3.481	11.234	8.492	4.233	2.742	2.646
Vorpommern-Rügen	15.894	4.651	3.881	15.227	11.579	5.494	3.648	3.501
Nordwestmecklenburg	9.442	2.904	2.732	8.716	6.648	3.274	2.068	1.991
Vorpommern-Greifswald	18.472	5.402	4.030	17.079	13.217	6.347	3.862	3.710
Ludwigslust-Parchim	11.822	3.796	3.172	10.848	8.097	4.053	2.751	2.639

Quelle: Statistik der Bundesagentur für Arbeit.

1) Die Zählweise von ausländischen Personen hat sich im Vergleich zu früheren Publikationen geändert. Staatenlose und Personen ohne Angabe zur Staatsangehörigkeit werden nun nicht mehr unter "Keine Angabe", sondern zu den ausländischen Personen gezählt.

## Ausgewählte Kreisdaten

### Tourismus

Land Kreisfreie Stadt Landkreis	Ankünfte, Übernachtungen und Aufenthaltsdauer der Gäste in Beherbergungsbetrieben <sup>1)</sup>				
	Ankünfte		Übernachtungen		durchschnittliche Aufenthaltsdauer <sup>2)</sup>
	insgesamt	Veränderung gegenüber dem Vorjahreszeitraum	insgesamt	Veränderung gegenüber dem Vorjahreszeitraum	
	Anzahl	%	Anzahl	%	Tage
<b>Oktober 2023</b>					
<b>Mecklenburg-Vorpommern</b>	<b>649.411</b>	<b>-4,2</b>	<b>2.747.673</b>	<b>-0,1</b>	<b>4,2</b>
Rostock	71.681	1,3	191.017	-0,1	2,7
Schwerin	16.919	3,9	31.802	4,3	1,9
Mecklenburgische Seenplatte	73.542	2,9	287.297	1,3	3,9
Landkreis Rostock	95.785	-8,1	469.640	-1,1	4,9
Vorpommern-Rügen	190.581	-4,9	891.371	-0,6	4,7
Nordwestmecklenburg	58.942	-3,1	232.477	4,3	3,9
Vorpommern-Greifswald	116.550	-8,6	565.861	-0,9	4,9
Ludwigslust-Parchim	25.411	-4,7	78.208	-0,7	3,1
<b>Januar bis Oktober 2023</b>					
<b>Mecklenburg-Vorpommern</b>	<b>6.964.468</b>	<b>4,5</b>	<b>29.721.575</b>	<b>1,4</b>	<b>4,3</b>
Rostock	695.945	8,9	1.890.131	4,4	2,7
Schwerin	168.001	12,7	307.519	5,6	1,8
Mecklenburgische Seenplatte	909.402	5,5	3.578.926	4,3	3,9
Landkreis Rostock	1.010.102	4,0	4.826.039	0,7	4,8
Vorpommern-Rügen	2.011.535	3,2	9.610.185	-0,3	4,8
Nordwestmecklenburg	636.269	5,9	2.481.623	2,5	3,9
Vorpommern-Greifswald	1.223.542	1,5	6.049.357	1,3	4,9
Ludwigslust-Parchim	309.672	6,7	977.795	1,8	3,2

1) Betriebe ab 10 Betten, einschließlich Campingplätzen (Touristik-Camping) ab 10 Stellplätzen.

2) Rechnerischer Wert Übernachtungen/Ankünfte.

## Ausgewählte Kreisdaten

### Verkehr

Land Kreisfreie Stadt Landkreis	Straßenverkehrsunfälle und verunglückte Personen im Oktober 2023					
	Straßenverkehrsunfälle			verunglückte Personen		
	insgesamt	davon mit		insgesamt	davon	
		Personen- schaden	Sach- schaden 1)		Getötete	Verletzte
<b>Mecklenburg-Vorpommern</b>	<b>402</b>	<b>289</b>	<b>113</b>	<b>394</b>	<b>2</b>	<b>392</b>
Rostock	15	13	2	13	-	13
Schwerin	22	16	6	16	-	16
Mecklenburgische Seenplatte	82	59	23	76	1	75
Landkreis Rostock	73	47	26	77	1	76
Vorpommern-Rügen	78	57	21	80	-	80
Nordwestmecklenburg	52	45	7	60	-	60
Vorpommern-Greifswald	11	6	5	6	-	6
Ludwigslust-Parchim	69	46	23	66	-	66

1) Schwerwiegender Unfall mit Sachschaden (im engeren Sinne) und sonstiger Unfall unter dem Einfluss berauschender Mittel.

## Ausgewählte Kreisdaten

### Gewerbeanzeigen

Land Kreisfreie Stadt Landkreis	Gewerbeanzeigen 1)			
	Dezember 2023		Januar bis Dezember 2023	
	Anmeldungen	Abmeldungen	Anmeldungen	Abmeldungen
<b>Mecklenburg-Vorpommern</b>	<b>770</b>	<b>1.093</b>	<b>10.562</b>	<b>9.805</b>
Rostock	102	164	1.403	1.487
Schwerin	41	70	650	661
Mecklenburgische Seenplatte	130	177	1.446	1.381
Landkreis Rostock	133	159	1.661	1.354
Vorpommern-Rügen	106	127	1.591	1.389
Nordwestmecklenburg	83	115	1.120	1.028
Vorpommern-Greifswald	79	125	1.377	1.278
Ludwigslust-Parchim	96	156	1.314	1.227

1) Ohne Reisegewerbe.

## Ausgewählte Kreisdaten

### Insolvenzen

Land Kreisfreie Stadt Landkreis	Insolvenzen					
	November 2023			Januar bis November 2023		
	insgesamt	darunter		insgesamt	darunter	
		Unternehmen	Verbraucher/-innen		Unternehmen	Verbraucher/-innen
<b>Mecklenburg-Vorpommern 1)</b>	<b>194</b>	<b>28</b>	<b>144</b>	<b>2.188</b>	<b>235</b>	<b>1.562</b>
Rostock	15	2	13	254	16	192
Schwerin	12	3	9	168	18	119
Mecklenburgische Seenplatte	43	4	36	507	43	404
Landkreis Rostock	26	3	20	308	38	210
Vorpommern-Rügen	29	4	21	294	29	190
Nordwestmecklenburg	11	2	7	164	28	107
Vorpommern-Greifswald	22	3	14	210	29	145
Ludwigslust-Parchim	34	5	24	273	28	195

1) Einschließlich Schuldnerinnen und Schuldner mit Sitz/Wohnort außerhalb Mecklenburg-Vorpommerns oder unbekannt.